

## V. ФИНАНСЫ

### 1. Финансовая деятельность организаций

#### 1.1. Финансовые результаты

Данные об основных финансовых результатах организаций приведены в таблице:

	Январь-июль 2011 г.	Январь-июль 2012 г.	Январь-июль 2012 г. в % к январю-июлю 2011 г.
Выручка от реализации продукции, товаров, работ, услуг, млрд. руб.	291 464,0	658 452,2	225,9
Себестоимость реализованной продукции, товаров, работ, услуг, млрд. руб.	229 363,3	511 758,3	223,1
Прибыль, убыток (-) от реализации продукции, товаров, работ, услуг, млрд. руб.	27 754,5	71 117,6	256,2
Прибыль, убыток (-) до налогообложения, млрд. руб.	24 313,3	61 498,2	252,9
Чистая прибыль, убыток (-), млрд. руб.	18 713,1	49 920,9	266,8
Рентабельность реализованной продукции, товаров, работ, услуг, %	12,1	13,9	x
Рентабельность продаж, %	9,5	10,8	x
Количество убыточных организаций, единиц	650	556	85,5
Удельный вес убыточных организаций в общем количестве организаций, %	7,7	6,5	x
Сумма чистого убытка убыточных организаций, млрд. руб.	1 281,0	2 087,9	163,0

#### Основные финансовые показатели в 2012 году



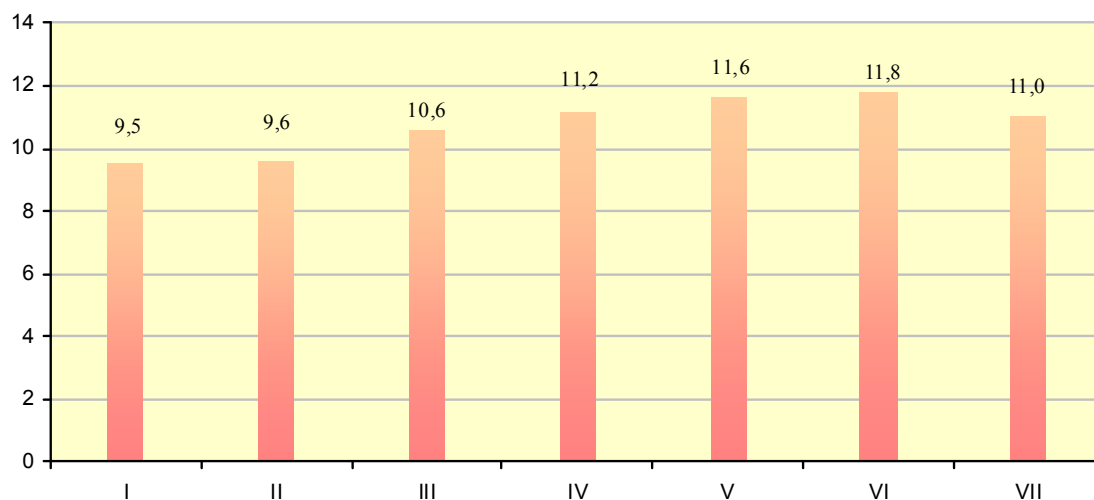
Выручка от реализации продукции, товаров, работ, услуг организаций республики за январь-июль 2012 г. в текущих ценах составила 658,5 трлн. рублей, или в 2,3 раза больше, чем за январь-июль 2011 г.

Темпы роста выручки от реализации продукции, товаров, работ, услуг, себестоимости реализованной продукции, товаров, работ, услуг, прибыли от реализации продукции, товаров, работ, услуг по видам экономической деятельности приведены в таблице:

	Январь-июль 2012 г. в % к январю-июлю 2011 г.		
	выручка от реализации продукции, товаров, работ, услуг	себестоимость реализованной продукции, товаров, работ, услуг	прибыль от реализации продукции, товаров, работ, услуг
Республика Беларусь	225,9	223,1	256,2
в том числе:			
сельское хозяйство, охота и лесное хозяйство	256,0	235,1	в 4,6р.
сельское хозяйство	259,2	236,1	в 5,1р.
рыболовство, рыбоводство	191,3	162,3	—
промышленность	229,5	229,4	252,4
строительство	177,8	170,9	242,9
торговля; ремонт автомобилей, бытовых изделий и предметов личного пользования	232,7	229,4	214,1
гостиницы и рестораны	218,3	215,5	250,0
транспорт	226,9	215,2	в 5р.
связь	181,3	187,4	160,0
финансовая деятельность	49,2	180,7	23,6
операции с недвижимым имуществом, аренда и предоставление услуг	190,3	202,4	163,8
образование	194,3	187,2	258,7
здравоохранение и предоставление социальных услуг	227,9	216,1	в 3,3р.
предоставление коммунальных, социальных и персональных услуг	198,6	192,7	280,6

Рентабельность продаж за январь-июль 2012 г. составила 10,8% против 9,5% за январь-июль 2011 г.

**Рентабельность продаж в 2012 году  
в процентах**



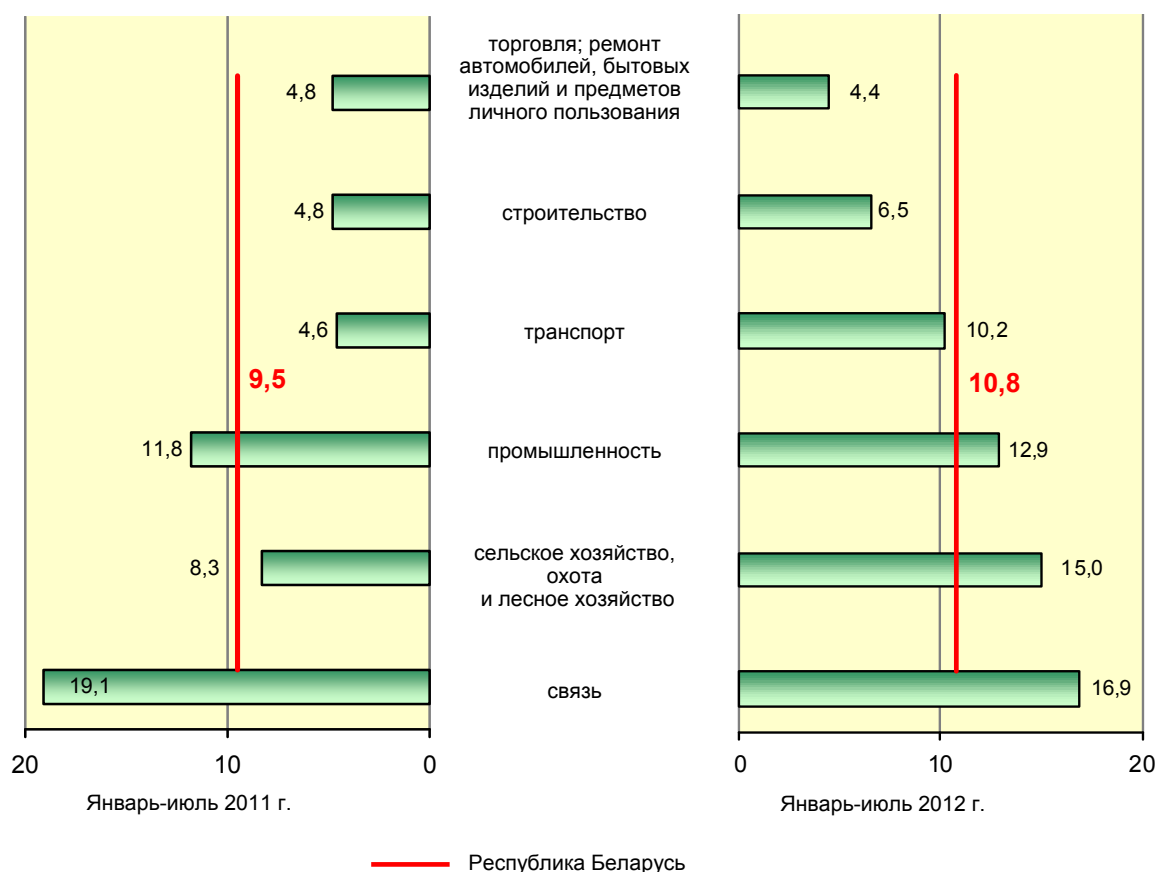
Рентабельность продаж и рентабельность реализованной продукции, товаров, работ, услуг по видам экономической деятельности характеризуются следующими данными:

(в процентах)

	Рентабельность продаж		Рентабельность реализованной продукции, товаров, работ, услуг	
	январь-июль 2011 г.	январь-июль 2012 г.	январь-июль 2011 г.	январь-июль 2012 г.
Республика Беларусь	9,5	10,8	12,1	13,9
в том числе:				
сельское хозяйство, охота и лесное хозяйство	8,3	15,0	10,2	20,1
сельское хозяйство	7,8	15,3	9,5	20,4
рыболовство, рыбоводство	-4,8	9,7	-5,0	12,0
промышленность	11,8	12,9	15,5	17,1
строительство	4,8	6,5	5,7	8,1
торговля; ремонт автомобилей, бытовых изделий и предметов личного пользования	4,8	4,4	5,8	5,4
гостиницы и рестораны	6,9	7,9	8,5	9,9
транспорт	4,6	10,2	5,5	12,8
связь	19,1	16,9	25,3	21,6
финансовая деятельность	69,4	33,3	471,5	61,6

	Рентабельность продаж		Рентабельность реализованной продукции, товаров, работ, услуг	
	январь-июль 2011 г.	январь-июль 2012 г.	январь-июль 2011 г.	январь-июль 2012 г.
операции с недвижимым имуществом, аренда и предоставление услуг потребителям	23,9	20,6	35,6	28,8
образование	9,9	13,2	11,3	15,6
здравоохранение и предоставление социальных услуг	11,2	16,2	13,2	20,2
предоставление коммунальных, социальных и персональных услуг	6,4	9,1	7,5	10,9

**Рентабельность продаж  
в процентах**



За январь-июль 2012 г. рентабельными были 90% организаций.

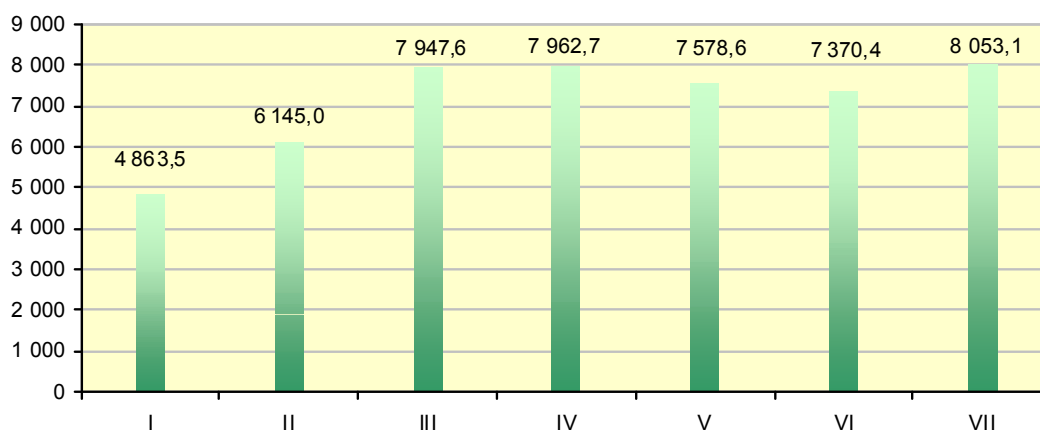
Данные о распределении рентабельных организаций по уровню рентабельности продаж за январь-июль 2012 г. по видам экономической деятельности представлены в таблице:

(в процентах)

	Из рентабельных организаций с уровнем рентабельности					
	от 0 до 5	от 5 до 10	от 10 до 20	от 20 до 30	от 30 до 50	50 и выше
Республика Беларусь	40,6	24,8	23,4	7,1	3,2	0,9
в том числе:						
сельское хозяйство, охота и лесное хозяйство	23,1	27,1	32,8	12,5	4,1	0,3
сельское хозяйство	24,0	27,1	31,4	12,9	4,4	0,3
рыболовство, рыбоводство	41,2	11,8	29,4	11,8	5,9	–
промышленность	32,0	26,9	29,9	7,8	3,2	0,2
строительство	50,1	30,6	16,2	1,8	0,8	0,6
торговля; ремонт автомобилей, бытовых изделий и предметов личного пользования	74,7	15,3	6,5	2,2	1,0	0,3
гостиницы и рестораны	63,6	13,6	16,7	3,8	2,3	–
транспорт	37,9	29,9	19,9	6,6	2,7	3,1
связь	12,8	40,4	27,7	17,0	2,1	–
финансовая деятельность	33,3	–	–	16,7	33,3	16,7
операции с недвижимым имуществом, аренда и предоставление услуг потребителям	38,0	19,6	28,2	7,4	5,1	1,8
образование	21,3	28,8	30,0	15,0	3,8	1,3
здравоохранение и предоставление социальных услуг	28,0	18,3	26,8	17,1	9,8	–
предоставление коммунальных, социальных и персональных услуг	37,7	19,2	17,8	9,1	11,1	5,4

Чистая прибыль за январь-июль 2012 г. по сравнению с январем-июлем 2011 г. увеличилась в 2,7 раза.

**Чистая прибыль в 2012 году**  
*миллиардов рублей*



Прибыль до налогообложения и чистая прибыль организаций по видам экономической деятельности характеризуется следующими данными:

	Прибыль, убыток (-) до налогообложения		Чистая прибыль, убыток (-)	
	январь-июль 2012 г., млрд. руб.	в % к январю-июлю 2011 г.	январь-июль 2012 г., млрд. руб.	в % к январю-июлю 2011 г.
Республика Беларусь	61 498,2	252,9	49 920,9	266,8
в том числе:				
сельское хозяйство, охота и лесное хозяйство	5 494,5	275,9	5 437,7	279,7
сельское хозяйство	5 369,1	292,7	5 348,9	293,3
рыболовство, рыбоводство	14,4	в 23,2р.	14,4	в 23,2р.
промышленность	40 347,2	259,0	31 886,6	268,1
строительство	1 674,4	229,6	1 318,5	260,4
торговля; ремонт автомобилей, бытовых изделий и предметов личного пользования	5 000,1	240,7	4 201,7	262,4
гостиницы и рестораны	170,0	215,7	130,1	227,0
транспорт	4 372,0	в 3,6р.	3 388,5	в 4р.
связь	1 308,3	219,5	1 031,0	285,0
финансовая деятельность	240,6	81,6	207,0	92,7
операции с недвижимым имуществом, аренда и предоставление услуг потребителям	2 289,0	156,2	1 848,6	169,9
образование	76,9	в 3,3р.	70,3	в 3,9р.
здравоохранение и предоставление социальных услуг	170,8	277,8	158,7	в 3,1р.
предоставление коммунальных, социальных и персональных услуг	332,3	172,3	222,2	186,3

Сумма чистого убытка убыточных организаций по сравнению с январем-июлем 2011 г. выросла в 1,6 раза.

Данные об убыточных организациях, получивших чистый убыток, по видам экономической деятельности представлены в таблице:

	Январь-июль 2012 г.				Справочно январь-июль 2011 г.		
	количе- ство убыточ- ных орга- низаций, единиц	в % к общему количе- ству органи- заций	сумма чистого убытка		количе- ство убыточ- ных орга- низаций, единиц	в % к общему количе- ству органи- заций	сумма чистого убытка, млн. руб.
			млн. руб.	в % к январю- июлю 2011 г.			
Республика Беларусь	556	6,5	2 087 912	163,0	650	7,7	1 280 964
в том числе:							
сельское хозяйство, охота и лесное хозяйство	21	1,3	64 934	299,4	25	1,5	21 691
сельское хозяйство	20	1,3	64 471	298,8	23	1,5	21 577

	Январь-июль 2012 г.				Справочно январь-июль 2011 г.		
	количе- ство убыточ- ных орга- низаций, единиц	в % к общему количе- ству органи- заций	сумма чистого убытка		количе- ство убыточ- ных орга- низаций, единиц	в % к общему количе- ству органи- заций	сумма чистого убытка, млн. руб.
			млн. руб.	в % к январю- июлю 2011 г.			
рыболовство, рыбоводство	2	11,1	1 259	73,4	5	27,8	1 715
промышленность	211	10,5	1 348 267	в 3,2р.	244	12,2	418 245
строительство	120	8,7	172 391	167,1	155	11,2	103 174
торговля; ремонт автомобилей, бытовых изделий и предметов личного пользования	63	5,4	93 116	117,9	49	4,2	78 994
гостиницы и рестораны	18	11,0	8 904	123,0	24	14,7	7 241
транспорт	44	7,5	106 677	83,6	43	7,4	127 609
связь	3	6,0	236 650	53,4	4	8,0	442 918
финансовая деятельность	—	—	—	—	1	14,3	207
операции с недвижимым имуществом, аренда и предоставление услуг потребителям	41	4,8	40 171	80,1	43	5,1	50 156
образование	6	6,5	281	54,8	4	4,3	513
здравоохранение и предоставление социальных услуг	2	2,3	735	12,4	7	8,0	5 937
предоставление коммунальных, социальных и персональных услуг	25	6,4	14 527	64,4	46	11,7	22 564

Данные об убыточных организациях и списочной численности работников убыточных организаций по видам экономической деятельности за январь-июль 2012 г. приводятся в таблице:

	Количество убыточных организаций, единиц	Удельный вес убыточных организаций в общем количестве органи- заций, %	Сумма чистого убытка убыточных организаций, млн. руб.	Списочная численность работников убыточных организаций		Номиналь- ная начислен- ная средне- месячная зарплата работни- ков убыточных организа- ций, тыс. руб.
				человек	в % к общей числен- ности работ- ников органи- заций	
Республика Беларусь	556	6,5	2 087 912	165 684	4,9	3 053,8
в том числе:						
сельское хозяйство, охота и лесное хозяйство	21	1,3	64 934	5 647	1,3	1 998,6
сельское хозяйство	20	1,3	64 471	5 585	1,5	1 998,7
рыболовство, рыбоводство	2	11,1	1 259	199	10,9	1 972,2
промышленность	211	10,5	1 348 267	97 197	9,8	3 086,5

	Количество убыточных организаций, единиц	Удельный вес убыточных организаций в общем количестве органи- заций, %	Сумма чистого убытка убыточных организаций, млн. руб.	Списочная численность работников убыточных организаций		Номиналь- ная начислен- ная средне- месячная заработная плата работни- ков убыточных организа- ций, тыс. руб.
				человек	в % к общей числен- ности работ- ников органи- заций	
строительство	120	8,7	172 391	23 733	9,3	2 648,6
торговля; ремонт автомобилей, бытовых изделий и предметов личного пользования	63	5,4	93 116	11 644	4,3	3 098,0
гостиницы и рестораны	18	11,0	8 904	2 290	7,9	2 273,2
транспорт	44	7,5	106 677	16 160	8,6	2 842,2
связь	3	6,0	236 650	794	1,4	7 739,8
финансовая деятельность	—	—	—	—	—	—
операции с недвижимым имуществом, аренда и предоставление услуг потребителям	41	4,8	40 171	3 488	2,3	4 509,1
образование	6	6,5	281	300	0,1	2 488,6
здравоохранение и предоставление социальных услуг	2	2,3	735	425	0,1	2 470,6
предоставление коммунальных, социальных и персональных услуг	25	6,4	14 527	3 807	3,1	2 559,5

Чистый убыток в сумме свыше 500 млн. рублей получили 308 организаций, или 55,4% от общего количества убыточных организаций.

По видам экономической деятельности распределение убыточных организаций по сумме чистого убытка за январь-июль 2012 г. приведено в таблице:

	Количество убыточных организаций, единиц	В том числе с суммой чистого убытка, млн. руб.			
		1-5	6-50	51-500	свыше 500
Республика Беларусь	556	10	48	190	308
в том числе:					
сельское хозяйство, охота и лесное хозяйство	21	—	1	7	13
сельское хозяйство	20	—	1	6	13
рыболовство, рыбоводство	2	—	—	1	1
промышленность	211	2	14	50	145
строительство	120	—	7	52	61



	Количество убыточных организаций, единиц	В том числе с суммой чистого убытка, млн. руб.			
		1-5	6-50	51-500	свыше 500
торговля; ремонт автомобилей, бытовых изделий и предметов личного пользования	63	1	12	27	23
гостиницы и рестораны	18	1	2	10	5
транспорт	44	—	—	10	34
связь	3	—	—	—	3
финансовая деятельность	—	—	—	—	—
операции с недвижимым имуществом, аренда и предоставление услуг потребителям	41	2	5	19	15
образование	6	2	3	1	—
здравоохранение и предоставление социальных услуг	2	—	—	1	1
предоставление коммунальных, социальных и персональных услуг	25	2	4	12	7

**Затраты на производство продукции (работ, услуг)** за I полугодие 2012 г. по сравнению с аналогичным периодом прошлого года увеличились в текущих ценах в 2,3 раза и по элементам и статьям затрат представлены следующими данными:

	I полугодие 2012 г., млрд. руб.	I полугодие 2012 г. в % к I полугодию 2011 г.
Затраты на производство продукции (работ, услуг)	320 000,8	229,1
в том числе:		
материальные затраты	234 535,5	241,1
из них:		
сырье, материалы, покупные комплектующие изделия и полуфабрикаты	180 469,2	249,1
топливо и энергия	40 335,4	218,9
затраты на оплату труда	39 515,7	204,3
отчисления на социальные нужды	13 530,0	200,2
амортизация основных средств и нематериальных активов	15 983,1	234,1
прочие затраты	16 436,5	173,1

В составе материальных затрат доля импортного сырья, материалов, покупных комплектующих изделий, полуфабрикатов и топлива составила 51,5% (за I полугодие 2012 г. – 50%).

Данные об удельном весе использованного импортного сырья, материалов, покупных комплектующих изделий, полуфабрикатов, топлива в затратах на производство продукции (работ, услуг) по видам экономической деятельности приведены в таблице:

	Удельный вес использованного импортного сырья, материалов, покупных комплектующих изделий, полуфабрикатов, топлива в затратах на производство продукции (работ, услуг)		Удельный вес использованного импортного сырья, материалов, покупных комплектующих изделий, полуфабрикатов, топлива в материальных затратах		Справочно соотношение экспорта товаров и объема производства продукции (работ, услуг)	
	I полугодие 2011 г.	I полугодие 2012 г.	I полугодие 2011 г.	I полугодие 2012 г.	I полугодие 2011 г.	I полугодие 2012 г.
Республика Беларусь	34,8	37,8	50,0	51,5	27,7	33,8
в том числе:						
сельское хозяйство, охота и лесное хозяйство	9,4	11,3	13,1	15,6	3,3	5,0
сельское хозяйство	9,5	11,6	13,2	15,8	3,2	4,9
рыболовство, рыбоводство	2,4	3,3	4,2	5,4	12,3	8,6
промышленность	50,1	51,1	63,3	62,3	31,9	30,3
строительство	9,3	9,5	15,2	15,6	0,1	0,3
торговля; ремонт автомобилей, бытовых изделий и предметов личного пользования	4,9	3,9	14,3	9,4	75,0	121,9
гостиницы и рестораны	9,3	9,6	19,0	19,6	0,1	0,1
транспорт	8,9	9,5	22,7	22,5	0,6	0,6
связь	1,2	0,7	5,8	3,6	0,1	0,0
финансовая деятельность	6,8	12,7	58,6	45,6	4,9	76,8
операции с недвижимым имуществом, аренда и предоставление услуг потребителям	3,8	4,8	12,7	16,1	4,1	3,4
образование	1,7	2,0	14,9	15,3	0,1	0,0
здравоохранение и предоставление социальных услуг	9,5	10,7	23,3	25,8	0,0	0,0
предоставление коммунальных, социальных и персональных услуг	2,7	2,7	10,2	10,4	0,1	0,2

В структуре затрат за I полугодие 2012 г. по сравнению с I полугодием 2011 г. произошло уменьшение удельного веса затрат на оплату труда, отчислений на социальные нужды, прочих затрат при увеличении удельного веса материальных затрат и амортизации основных средств и нематериальных активов, о чем свидетельствуют следующие данные:

(в процентах к итогу)

	I полугодие 2012 г.	<u>Справочно</u> I полугодие 2011 г.
Затраты на производство продукции (работ, услуг) – всего	100	100
в том числе:		
материальные затраты	73,3	69,6
из них:		
сырье, материалы, покупные комплектующие изделия и полуфабрикаты	56,4	51,9
топливо и энергия	12,6	13,2
затраты на оплату труда	12,3	13,8
отчисления на социальные нужды	4,2	4,8
амортизация основных средств и нематериальных активов	5,0	4,9
прочие затраты	5,2	6,9

Затраты на 1 000 рублей произведенной продукции (работ, услуг) за I полугодие 2012 г. составили 845 рублей и уменьшились по сравнению с соответствующим периодом прошлого года на 3,6%, материальные затраты на 1 000 рублей произведенной продукции (работ, услуг) – 619 рублей и увеличились на 1,5%.

Данные о затратах на 1 000 рублей произведенной продукции, работ, услуг в текущих ценах по видам экономической деятельности приведены ниже:

	Затраты на 1 000 рублей			В том числе материальные затраты на 1 000 рублей		
	I полу- годие 2011 г., рублей	I полу- годие 2012 г., рублей	I полугодие 2012 г. в % к I полугодию 2011 г.	I полу- годие 2011 г., рублей	I полу- годие 2012 г., рублей	I полугодие 2012 г. в % к I полугодию 2011 г.
Республика Беларусь	877	845	96,4	610	619	101,5
в том числе:						
сельское хозяйство, охота и лесное хозяйство	1 172	1 059	90,4	841	768	91,3
сельское хозяйство	1 189	1 068	89,8	860	782	90,9
рыболовство, рыбоводство	1 166	1 230	105,5	666	740	111,1
промышленность	857	830	96,8	678	681	100,4
строительство	945	920	97,4	575	563	97,9

	Затраты на 1 000 рублей			В том числе материальные затраты на 1 000 рублей		
	I полу- годие 2011 г., рублей	I полу- годие 2012 г., рублей	I полугодие 2012 г. в % к I полугодию 2011 г.	I полу- годие 2011 г., рублей	I полу- годие 2012 г., рублей	I полугодие 2012 г. в % к I полугодию 2011 г.
торговля; ремонт автомобилей, бытовых изделий и предметов личного пользования	713	701	98,3	243	293	120,6
гостиницы и рестораны	893	854	95,6	437	418	95,7
транспорт	840	820	97,6	329	346	105,2
связь	780	824	105,6	165	171	103,6
финансовая деятельность	142	576	в 4,1р.	16	160	в 10р.
операции с недвижимым имуществом, аренда и предоставление услуг потребителям	722	729	101,0	215	217	100,9
образование	874	842	96,3	99	108	109,1
здравоохранение и предоставление социальных услуг	907	837	92,3	370	348	94,1
предоставление коммунальных, социальных и персональных услуг	921	893	97,0	244	234	95,9

Затраты на сырье, материалы, покупные комплектующие изделия и полуфабрикаты на 1 000 рублей произведенной продукции, работ, услуг за I полугодие 2012 г. составили 477 рублей и увеличились по сравнению с соответствующим периодом прошлого года на 4,8%, затраты на топливо на 1 000 рублей произведенной продукции, работ, услуг – 68 рублей и уменьшились на 8,1%.

Данные о затратах на сырье, материалы, покупные комплектующие изделия и полуфабрикаты на 1 000 рублей произведенной продукции, работ, услуг и затратах на топливо на 1 000 рублей произведенной продукции, работ, услуг в текущих ценах по видам экономической деятельности представлены в таблице:

	Сырье, материалы, покупные комплектующие изделия и полуфабрикаты на 1 000 рублей			Топливо на 1 000 рублей		
	I полу- годие 2011 г., рублей	I полу- годие 2012 г., рублей	I полугодие 2012 г. в % к I полугодию 2011 г.	I полу- годие 2011 г., рублей	I полу- годие 2012 г., рублей	I полугодие 2012 г. в % к I полугодию 2011 г.
Республика Беларусь	455	477	104,8	74	68	91,9
в том числе:						
сельское хозяйство, охота и лесное хозяйство	707	645	91,2	79	70	88,6
сельское хозяйство	730	664	91,0	78	68	87,2
рыболовство, рыбоводство	532	588	110,5	75	84	112,0
промышленность	527	546	103,6	83	73	88,0
строительство	424	430	101,4	42	41	97,6

	Сырье, материалы, покупные комплектующие изделия и полуфабрикаты на 1 000 рублей			Топливо на 1 000 рублей		
	I полу- годие 2011 г., рублей	I полу- годие 2012 г., рублей	I полугодие 2012 г. в % к I полугодию 2011 г.	I полу- годие 2011 г., рублей	I полу- годие 2012 г., рублей	I полугодие 2012 г. в % к I полугодию 2011 г.
торговля; ремонт автомобилей, бытовых изделий и предметов личного пользования	74	124	167,6	13	14	107,7
гостиницы и рестораны	355	340	95,8	5	5	100,0
транспорт	71	83	116,9	149	149	100,0
связь	17	21	123,5	7	8	114,3
финансовая деятельность	11	85	в 7,7р.	1	3	в 3р.
операции с недвижимым имуществом, аренда и предоставление услуг потребителям	61	60	98,4	11	12	109,1
образование	32	33	103,1	8	8	100,0
здравоохранение и предоставление социальных услуг	190	182	95,8	61	63	103,3
предоставление коммунальных, социальных и персональных услуг	74	72	97,3	34	36	105,9

Затраты на электрическую энергию на 1 000 рублей произведенной продукции, работ, услуг за I полугодие 2012 г. составили 30 рублей и уменьшились по сравнению с соответствующим периодом прошлого года на 9,1%, затраты на тепловую энергию на 1 000 рублей произведенной продукции, работ, услуг – 9 рублей и выросли на 12,5%.

Затраты на электрическую и тепловую энергию на 1 000 рублей произведенной продукции, работ, услуг в текущих ценах по видам экономической деятельности характеризуют следующие данные:

	Электрическая энергия на 1 000 рублей			Тепловая энергия на 1 000 рублей		
	I полу- годие 2011 г., рублей	I полу- годие 2012 г., рублей	I полугодие 2012 г. в % к I полугодию 2011 г.	I полу- годие 2011 г., рублей	I полу- годие 2012 г., рублей	I полугодие 2012 г. в % к I полугодию 2011 г.
Республика Беларусь	33	30	90,9	8	9	112,5
в том числе:						
сельское хозяйство, охота и лесное хозяйство	24	23	95,8	3	3	100,0
сельское хозяйство	25	24	96,0	3	3	100,0
рыболовство, рыбоводство	45	50	111,1	1	2	200,0
промышленность	37	31	83,8	10	10	100,0
строительство	10	10	100,0	3	4	133,3
торговля; ремонт автомобилей, бытовых изделий и предметов личного пользования	26	26	100,0	5	6	120,0
гостиницы и рестораны	35	32	91,4	13	14	107,7

	Электрическая энергия на 1 000 рублей			Тепловая энергия на 1 000 рублей		
	I полу- годие 2011 г., рублей	I полу- годие 2012 г., рублей	I полугодие 2012 г. в % к I полугодию 2011 г.	I полу- годие 2011 г., рублей	I полу- годие 2012 г., рублей	I полугодие 2012 г. в % к I полугодию 2011 г.
транспорт	52	50	96,2	4	5	125,0
связь	26	34	130,8	5	6	120,0
финансовая деятельность	1	7	в 7р.	—	2	—
операции с недвижимым имуществом, аренда и предоставление услуг потребителям	20	21	105,0	10	12	120,0
образование	10	13	130,0	14	18	128,6
здравоохранение и предоставление социальных услуг	39	36	92,3	19	18	94,7
предоставление коммунальных, социальных и персональных услуг	47	47	100,0	14	16	114,3

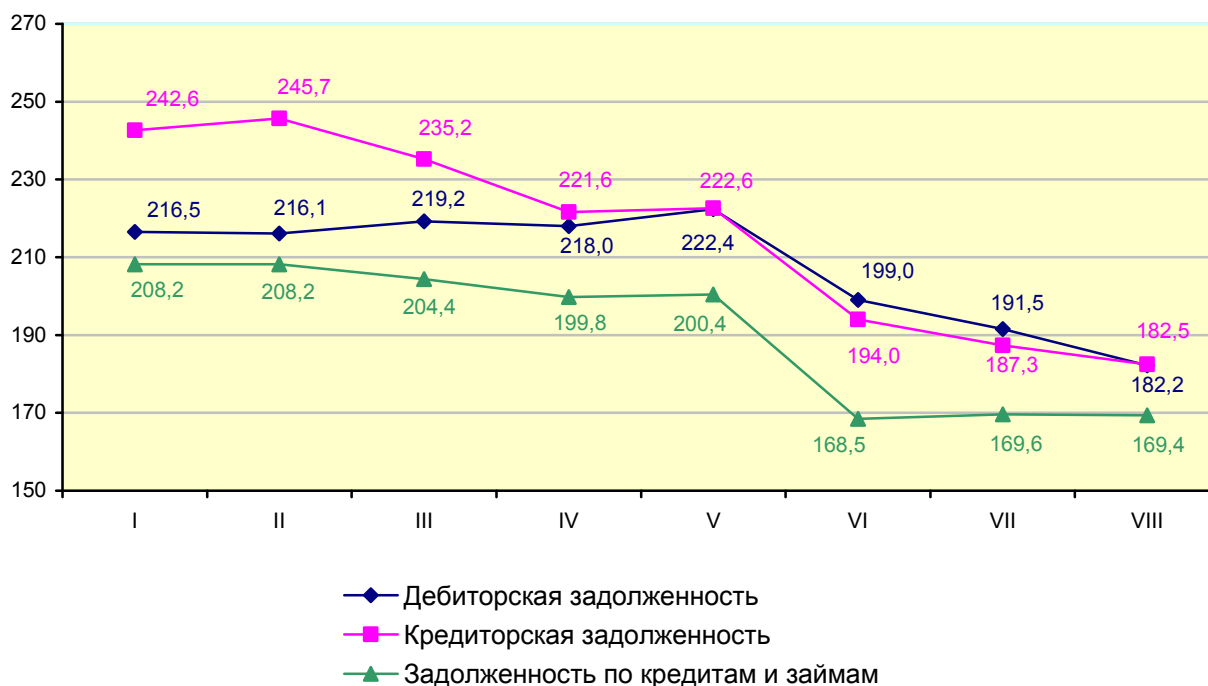
## 1.2. Состояние расчетов

Состояние расчетов организаций характеризуется следующими данными:

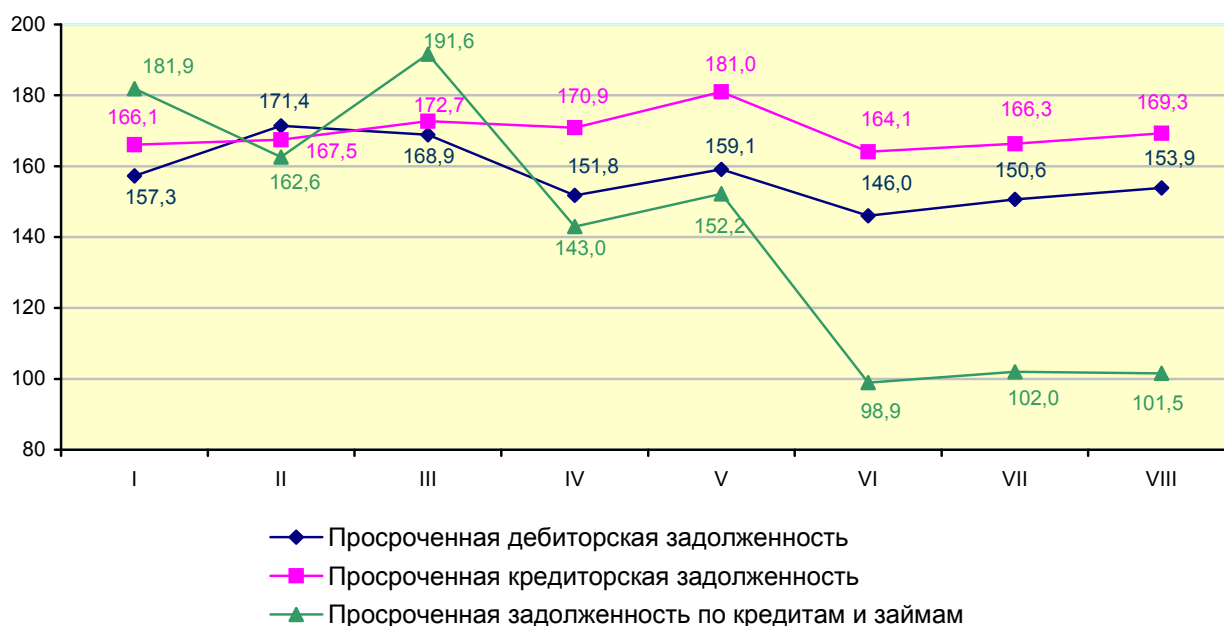
	На 1 августа 2012 г.	В % к	
		1 января 2012 г.	1 августа 2011 г.
<b>Кредиторская задолженность, млрд. руб.</b>	<b>163 874,4</b>	<b>116,9</b>	<b>182,5</b>
из нее:			
по налогам и сборам, социальному страхованию и обеспечению	15 071,0	103,6	186,6
в % к кредиторской задолженности	9,2	x	x
за топливно-энергетические ресурсы	16 853,2	67,6	230,2
в % к кредиторской задолженности	10,3	x	x
Просроченная кредиторская задолженность, млрд. руб.	13 688,6	132,6	169,3
из нее:			
по налогам и сборам, социальному страхованию и обеспечению	95,9	106,3	76,7
в % к просроченной кредиторской задолженности	0,7	x	x
за топливно-энергетические ресурсы	1 450,0	155,7	в 3,3р.
в % к просроченной кредиторской задолженности	10,6	x	x
Удельный вес просроченной кредиторской задолженности в общей сумме кредиторской задолженности, %	8,4	x	x
Внешняя кредиторская задолженность, млрд. руб.	40 821,7	93,0	171,3
в % к кредиторской задолженности	24,9	x	x
Просроченная внешняя кредиторская задолженность, млрд. руб.	3 005,9	107,7	150,4
в % к просроченной кредиторской задолженности	22,0	x	x

	На 1 августа 2012 г.	В % к	
		1 января 2012 г.	1 августа 2011 г.
Удельный вес просроченной внешней кредиторской задолженности в общей сумме внешней кредиторской задолженности, %	7,4	x	x
<b>Задолженность по кредитам и займам, млрд. руб.</b>	<b>181 296,4</b>	<b>114,8</b>	<b>169,4</b>
Просроченная задолженность по кредитам и займам, млрд. руб.	1 551,5	114,1	101,5
в % к задолженности по кредитам и займам	0,9	x	x
<b>Дебиторская задолженность, млрд. руб.</b>	<b>139 982,5</b>	<b>130,8</b>	<b>182,2</b>
из нее просроченная	15 130,2	130,2	153,9
Удельный вес просроченной дебиторской задолженности в общей сумме дебиторской задолженности, %	10,8	x	x
Внешняя дебиторская задолженность, млрд. руб.	39 293,6	122,5	178,1
в % к дебиторской задолженности	28,1	x	x
Просроченная внешняя дебиторская задолженность, млрд. руб.	2 178,0	79,8	114,7
в % к просроченной дебиторской задолженности	14,4	x	x
Удельный вес просроченной внешней дебиторской задолженности в общей сумме внешней дебиторской задолженности, %	5,5	x	x

**Задолженность в Республике Беларусь в 2012 году**  
на начало периода, в % к соответствующей дате предыдущего года



**Просроченная задолженность в Республике Беларусь в 2012 году**  
на начало периода, в % к соответствующей дате предыдущего года



**Суммарная задолженность** на 1 августа 2012 г. по сравнению с 1 августа 2011 г. увеличилась в 1,8 раза. На кредиторскую задолженность приходилось 47,5% всей суммарной задолженности (на 1 августа 2011 г. – 45,6%).

Данные о размере и структуре суммарной задолженности представлены в таблице:

	На 1 августа 2012 г., млрд. руб.	В % к	
		1 января 2012 г.	1 августа 2011 г.
Суммарная задолженность – всего	345 170,8	115,8	175,4
в том числе:			
кредиторская задолженность	163 874,4	116,9	182,5
в % к итогу	47,5	x	x
задолженность по кредитам и займам	181 296,4	114,8	169,4
в % к итогу	52,5	x	x

**Кредиторская задолженность** на 1 августа 2012 г. составила 163,9 трлн. рублей и по сравнению с 1 августа 2011 г. выросла в 1,8 раза. По сравнению с началом года она увеличилась на 16,9%, в том числе за июль – на 2,4%.

На 1 августа 2012 г. на долю организаций промышленности приходилось 37,8% кредиторской задолженности, торговли; по ремонту автомобилей, бытовых изделий и предметов личного пользования – 22,2%, сельского хозяйства – 14,1%, организаций по операциям с недвижимым имуществом, аренды и предоставления услуг потребителям – 9,2%, строительства – 7,7%, транспорта – 6,1%.



Кредиторская задолженность организаций по видам экономической деятельности приведена в таблице:

(млрд. рублей)

	На 1 января 2012 г.	На 1 апреля 2012 г.	На 1 июня 2012 г.	На 1 июля 2012 г.	На 1 августа 2012 г.	Справочно на 1 августа 2011 г.
Республика Беларусь	140 188,0	143 328,9	153 612,3	160 071,9	163 874,4	89 801,5
в том числе:						
сельское хозяйство, охота и лесное хозяйство	16 924,8	18 251,7	21 355,8	22 977,9	23 526,2	16 053,6
сельское хозяйство	16 587,1	17 869,4	20 954,6	22 562,7	23 099,8	15 784,9
рыболовство, рыбоводство	14,5	18,6	33,8	32,6	45,5	21,0
промышленность	59 444,8	55 747,8	59 705,9	60 658,3	61 964,9	33 015,9
строительство	9 128,1	9 969,1	11 334,8	12 306,4	12 590,4	7 588,1
торговля; ремонт автомобилей, бытовых изделий и предметов личного пользования	26 812,8	28 424,0	33 050,6	34 741,8	36 304,2	17 876,5
гостиницы и рестораны	241,6	320,4	426,0	341,1	340,8	147,7
транспорт	13 553,9	12 105,8	10 454,0	10 099,8	10 003,9	5 672,7
связь	3 085,6	2 747,4	2 979,7	3 200,0	2 634,8	1 740,2
финансовая деятельность	629,8	654,5	564,7	553,6	557,6	776,3
операции с недвижимым имуществом, аренда и предоставление услуг потребителям	9 678,7	14 391,0	12 932,9	14 353,8	15 122,4	6 459,9
образование	86,3	129,8	113,1	104,2	92,7	58,4
здравоохранение и предоставление социальных услуг	116,9	126,8	173,9	184,9	169,3	84,0
предоставление коммунальных, социальных и персональных услуг	466,6	437,9	481,6	513,1	517,1	302,5

Соотношение кредиторской и дебиторской задолженности по видам экономической деятельности характеризуется следующими данными:

	Кредиторская задолженность в % к дебиторской задолженности					
	на 1 января 2012 г.	на 1 апреля 2012 г.	на 1 июня 2012 г.	на 1 июля 2012 г.	на 1 августа 2012 г.	справочно на 1 августа 2011 г.
Республика Беларусь	130,9	118,0	115,4	115,8	117,1	116,9
в том числе:						
сельское хозяйство, охота и лесное хозяйство	в 4,8р.	в 4,4р.	в 4,8р.	в 4,7р.	в 4,4р.	в 5,4р.
сельское хозяйство	в 5р.	в 4,6р.	в 5,1р.	в 4,9р.	в 4,6р.	в 5,6р.
рыболовство, рыбоводство	75,8	137,1	218,2	236,1	в 3,1р.	218,4
промышленность	118,5	91,6	89,0	88,4	89,9	88,7
строительство	145,9	135,4	130,3	129,3	127,0	125,9

	Кредиторская задолженность в % к дебиторской задолженности					
	на 1 января 2012 г.	на 1 апреля 2012 г.	на 1 июня 2012 г.	на 1 июля 2012 г.	на 1 августа 2012 г.	справочно на 1 августа 2011 г.
торговля; ремонт автомобилей, бытовых изделий и предметов личного пользования	117,4	112,6	109,9	111,1	112,9	97,2
гостиницы и рестораны	154,9	208,1	147,0	191,0	220,9	173,8
транспорт	113,2	153,3	137,6	129,6	131,6	196,1
связь	в 3,4р.	183,8	190,4	206,1	189,1	298,8
финансовая деятельность	27,5	28,8	24,9	24,6	25,3	37,2
операции с недвижимым имуществом, аренда и предоставление услуг	113,4	124,9	122,6	124,1	129,3	103,5
образование	272,7	261,6	247,4	260,6	238,9	130,2
здравоохранение и предоставление социальных услуг	107,1	101,8	123,3	169,3	150,5	153,8
предоставление коммунальных, социальных и персональных услуг	163,3	124,1	121,3	124,4	121,0	123,1

**Задолженность по кредитам и займам** на 1 августа 2012 г. составила 181,3 трлн. рублей и выросла по сравнению с 1 августа 2011 г. в 1,7 раза. За январь-июль 2012 г. она увеличилась на 14,8%, в том числе за июль – на 1,7%.

Задолженность по кредитам и займам по видам экономической деятельности характеризуется данными, приведенными в таблице:

(млрд. рублей)

	На 1 января 2012 г.	На 1 апреля 2012 г.	На 1 июня 2012 г.	На 1 июля 2012 г.	На 1 августа 2012 г.	Справочно на 1 августа 2011 г.
Республика Беларусь	157 992,2	166 208,0	175 633,4	178 188,6	181 296,4	107 023,1
в том числе:						
сельское хозяйство, охота и лесное хозяйство	21 573,0	22 782,2	24 281,1	25 242,2	26 150,3	18 939,7
сельское хозяйство	21 378,6	22 567,5	24 050,0	24 995,5	25 895,1	18 776,4
рыболовство, рыбоводство	79,2	63,1	93,0	119,9	142,7	102,7
промышленность	94 994,2	99 847,5	104 951,0	105 967,3	106 686,4	55 877,8
строительство	4 432,1	4 611,8	4 575,9	4 518,9	4 629,5	3 752,4
торговля; ремонт автомобилей, бытовых изделий и предметов личного пользования	15 522,5	18 785,5	20 412,4	20 868,6	21 298,6	12 869,7
гостиницы и рестораны	1 172,6	1 451,2	1 593,1	1 645,8	2 050,7	651,4
транспорт	4 306,7	3 038,2	2 718,5	2 599,2	2 587,0	3 306,3
связь	4 607,9	4 402,3	4 713,3	4 589,6	4 558,4	2 273,5

	На 1 января 2012 г.	На 1 апреля 2012 г.	На 1 июня 2012 г.	На 1 июля 2012 г.	На 1 августа 2012 г.	Справочно на 1 августа 2011 г.
финансовая деятельность	1 603,7	1 602,8	1 581,7	1 567,5	1 551,5	1 438,4
операции с недвижимым имуществом, аренда и предоставление услуг потребителям	8 980,6	9 022,7	10 127,3	10 550,5	11 117,3	7 249,2
образование	9,3	4,3	4,6	10,2	9,9	12,4
здравоохранение и предоставление социальных услуг	94,6	105,0	114,3	123,3	129,8	68,4
предоставление коммунальных, социальных и персональных услуг	615,9	491,6	467,3	385,6	384,4	481,1

**Суммарная просроченная задолженность** на 1 августа 2012 г. по сравнению с 1 августа 2011 г. увеличилась в 1,6 раза. На просроченную кредиторскую задолженность приходилось 89,8% всей суммарной просроченной задолженности (на 1 августа 2011 г. – 84,1%).

Данные о размере и структуре суммарной просроченной задолженности представлены в следующей таблице:

	На 1 августа 2012 г., млрд. руб.	В % к	
		1 января 2012 г.	1 августа 2011 г.
Суммарная просроченная задолженность – всего	15 240,1	130,4	158,6
в том числе:			
просроченная кредиторская задолженность	13 688,6	132,6	169,3
в % к итогу	89,8	х	х
просроченная задолженность по кредитам и займам	1 551,5	114,1	101,5
в % к итогу	10,2	х	х

**Просроченная кредиторская задолженность** на 1 августа 2012 г. составила 13,7 трлн. рублей, или 8,4% всего объема кредиторской задолженности против 9% на 1 августа 2011 г.

По сравнению с 1 августа 2011 г. просроченная кредиторская задолженность увеличилась в 1,7 раза. По сравнению с началом года она выросла на 32,6%, в том числе за июль – на 4,7%.

Структура и динамика просроченной кредиторской задолженности организаций характеризуются следующими данными:

	Доля организа- ций, имеющих просроченную кредиторскую задолженность, в общем числе организаций, %	Просроченная кредиторская задолженность, млрд. руб.	Из нее	
			постав- щикам	по налогам и сборам, социальному страхованию и обеспечению
<b>2011 г.</b>				
На 1 января	59,2	6 217,0	5 864,5	186,3
в % к предыдущему месяцу		94,8	95,0	90,8
в % к просроченной кредиторской задолженности		100	94,3	3,0
На 1 апреля	60,1	6 974,3	6 636,6	142,7
в % к предыдущему месяцу		99,9	99,6	96,8
в % к просроченной кредиторской задолженности		100	95,2	2,0
На 1 июля	59,8	7 862,0	7 490,7	130,3
в % к предыдущему месяцу		103,3	103,4	96,4
в % к просроченной кредиторской задолженности		100	95,3	1,7
На 1 августа	59,9	8 083,3	7 715,4	125,0
в % к предыдущему месяцу		102,8	103,0	95,9
в % к просроченной кредиторской задолженности		100	95,4	1,5
На 1 октября	60,0	9 622,6	9 260,0	100,4
в % к предыдущему месяцу		110,9	111,2	88,8
в % к просроченной кредиторской задолженности		100	96,2	1,0
<b>2012 г.</b>				
На 1 января	59,3	10 325,0	9 877,4	90,2
в % к предыдущему месяцу		89,7	89,4	89,8
в % к просроченной кредиторской задолженности		100	95,7	0,9
На 1 апреля	59,3	11 922,0	11 436,0	92,9
в % к предыдущему месяцу		98,9	98,6	102,6
в % к просроченной кредиторской задолженности		100	95,9	0,8
На 1 июля	58,6	13 073,0	12 511,2	83,2
в % к предыдущему месяцу		104,7	104,6	91,8
в % к просроченной кредиторской задолженности		100	95,7	0,6
На 1 августа	58,7	13 688,6	13 063,3	95,9
в % к предыдущему месяцу		104,7	104,4	115,1
в % к просроченной кредиторской задолженности		100	95,4	0,7

На 1 августа 2012 г. на долю организаций промышленности приходилось 45,4% просроченной кредиторской задолженности, сельского хозяйства – 26,7%, торговли; по ремонту автомобилей, бытовых изделий и предметов личного пользования – 10,9%, строительства – 8,5%, организаций по операциям с

недвижимым имуществом, аренды и предоставления услуг потребителям – 4,1%, транспорта – 3,6%.

Данные о просроченной кредиторской задолженности по видам экономической деятельности приведены в таблице:

(млрд. рублей)

	На 1 января 2012 г.	На 1 апреля 2012 г.	На 1 июня 2012 г.	На 1 июля 2012 г.	На 1 августа 2012 г.	Справочно на 1 августа 2011 г.
Республика Беларусь	10 325,0	11 922,0	12 488,6	13 073,0	13 688,6	8 083,3
в том числе:						
сельское хозяйство, охота и лесное хозяйство	2 970,4	3 166,6	3 450,8	3 696,5	3 673,6	2 664,9
сельское хозяйство	2 960,3	3 153,4	3 438,5	3 683,7	3 658,9	2 653,3
рыболовство, рыбоводство	1,2	1,4	3,3	3,6	3,8	2,3
промышленность	4 789,8	5 181,5	5 490,8	5 855,1	6 212,2	3 202,1
строительство	849,3	1 055,3	1 033,3	1 008,2	1 167,3	693,8
торговля; ремонт автомобилей, бытовых изделий и предметов личного пользования	964,4	1 558,9	1 583,4	1 463,7	1 498,1	868,2
гостиницы и рестораны	9,1	15,6	16,2	16,8	17,3	9,4
транспорт	389,7	469,2	466,8	489,7	496,5	301,1
связь	18,4	51,5	9,5	7,4	10,0	10,2
финансовая деятельность	0,2	0,2	0,1	0,1	0,1	0,4
операции с недвижимым имуществом, аренда и предоставление услуг потребителям	295,3	382,8	397,7	495,4	565,9	292,5
образование	0,8	1,5	1,6	1,5	0,9	0,8
здравоохранение и предоставление социальных услуг	3,4	2,9	2,5	2,5	2,4	2,3
предоставление коммунальных, социальных и персональных услуг	33,0	34,6	32,7	32,6	40,4	35,3

Соотношение просроченной кредиторской и дебиторской задолженности по видам экономической деятельности характеризуется следующими данными:

	Просроченная кредиторская задолженность в % к просроченной дебиторской задолженности					
	на 1 января 2012 г.	на 1 апреля 2012 г.	на 1 июня 2012 г.	на 1 июля 2012 г.	на 1 августа 2012 г.	справочно на 1 августа 2011 г.
Республика Беларусь	88,9	88,9	88,1	88,8	90,5	82,2
в том числе:						
сельское хозяйство, охота и лесное хозяйство	в 5,5р.	в 5,6р.	в 5,7р.	в 5,9р.	в 5,8р.	в 5,3р.
сельское хозяйство	в 5,7р.	в 6р.	в 6,2р.	в 6,4р.	в 6,3р.	в 5,5р.
рыболовство, рыбоводство	48,9	52,4	108,8	88,1	105,3	78,7

	Просроченная кредиторская задолженность в % к просроченной дебиторской задолженности					
	на 1 января 2012 г.	на 1 апреля 2012 г.	на 1 июня 2012 г.	на 1 июля 2012 г.	на 1 августа 2012 г.	справочно на 1 августа 2011 г.
промышленность	82,2	78,9	86,3	86,2	88,8	73,5
строительство	99,4	94,3	90,2	85,2	85,8	84,5
торговля; ремонт автомобилей, бытовых изделий и предметов личного пользования	40,1	45,9	37,6	33,8	34,8	35,6
гостиницы и рестораны	233,1	в 4,7р.	283,9	в 3,3р.	в 3,7р.	219,5
транспорт	82,6	176,4	177,6	195,2	199,6	139,2
связь	36,4	81,9	14,2	10,8	16,2	20,9
финансовая деятельность	0,04	0,1	0,02	0,02	0,02	0,1
операции с недвижимым имуществом, аренда и предоставление услуг потребителям	29,3	39,3	37,6	48,9	52,9	29,9
образование	44,4	60,8	71,5	47,8	32,1	47,2
здравоохранение и предоставление социальных услуг	91,8	70,7	71,4	57,2	57,6	48,7
предоставление коммунальных, социальных и персональных услуг	75,2	77,6	70,8	62,2	70,2	71,1

**Просроченная задолженность за топливно-энергетические ресурсы,** включая внутривнутриреспубликанские расчеты, на 1 августа 2012 г. составила 1,4 трлн. рублей, или 11,1% от общей суммы просроченной задолженности поставщикам за товары, работы, услуги.

По сравнению с 1 августа 2011 г. просроченная задолженность за топливно-энергетические ресурсы увеличилась в 3,3 раза. По сравнению с началом года она выросла в 1,6 раза, в том числе за июль – на 7,2%.

Данные, характеризующие состояние расчетов за основные виды топливно-энергетических ресурсов на 1 августа 2012 г., приведены в таблице:

(млрд. рублей)

	Просроченная задолженность за топливно-энергетические ресурсы	Из нее за	
		природный газ	электроэнергию
Всего	1 450,0	1 152,7	91,8
в том числе:			
внутриреспубликанские расчеты	1 447,7	1 152,7	91,8
внешняя задолженность	2,3	—	—

На внутриреспубликанские расчеты приходилось 99,8% всей

просроченной задолженности за топливно-энергетические ресурсы, в том числе за природный газ – 79,5%, за электроэнергию – 6,3%.

Просроченная задолженность за топливно-энергетические ресурсы по видам экономической деятельности характеризуется данными, приведенными в таблице:

	Просроченная задолженность за топливно-энергетические ресурсы, млн. руб.			В % к просроченной кредиторской задолженности		
	на 1 января 2012 г.	на 1 августа 2012 г.	справочно на 1 августа 2011 г.	на 1 января 2012 г.	на 1 августа 2012 г.	справочно на 1 августа 2011 г.
Республика Беларусь	931 306	1 449 967	442 939	9,0	10,6	5,5
в том числе:						
сельское хозяйство, охота и лесное хозяйство	83 408	85 616	84 202	2,8	2,3	3,2
сельское хозяйство	83 321	85 615	84 013	2,8	2,3	3,2
рыболовство, рыбоводство	—	—	—	—	—	—
промышленность	807 373	1 280 926	319 987	16,9	20,6	10,0
строительство	4 578	6 884	3 720	0,5	0,6	0,5
торговля; ремонт автомобилей, бытовых изделий и предметов личного пользования	2 862	8 249	5 168	0,3	0,6	0,6
гостиницы и рестораны	57	184	36	0,6	1,1	0,4
транспорт	5 044	10 133	8 016	1,3	2,0	2,7
связь	—	—	1	—	—	0,01
финансовая деятельность	—	—	—	—	—	—
операции с недвижимым имуществом, аренда и предоставление услуг	21 139	46 882	14 726	7,2	8,3	5,0
потребителям	22	70	15	2,8	7,5	1,8
образование	321	—	482	9,5	—	20,6
здравоохранение и предоставление социальных услуг	6 502	11 023	6 586	19,7	27,3	18,7
предоставление коммунальных, социальных и персональных услуг						

**Просроченная задолженность по налогам и сборам, социальному страхованию и обеспечению на 1 августа 2012 г. составила 95,9 млрд. рублей, или 0,7% от общей суммы просроченной кредиторской задолженности.**

По сравнению с 1 августа 2011 г. просроченная задолженность по налогам и сборам, социальному страхованию и обеспечению снизилась на 23,3%. За январь-июль 2012 г. она увеличилась на 6,3%, в том числе за июль – на 15,1%.

Просроченная задолженность по налогам и сборам, социальному страхованию и обеспечению по видам экономической деятельности приведена в таблице:

	Просроченная задолженность по налогам и сборам, социальному страхованию и обеспечению, млн. руб.			В % к просроченной кредиторской задолженности		
	на 1 января 2012 г.	на 1 августа 2012 г.	справочно на 1 августа 2011 г.	на 1 января 2012 г.	на 1 августа 2012 г.	справочно на 1 августа 2011 г.
Республика Беларусь	90 197	95 856	125 032	0,9	0,7	1,5
в том числе:						
сельское хозяйство, охота и лесное хозяйство	9 511	8 351	9 889	0,3	0,2	0,4
сельское хозяйство	8 785	7 307	9 079	0,3	0,2	0,3
рыболовство, рыбоводство	—	—	—	—	—	—
промышленность	63 757	62 399	91 483	1,3	1,0	2,9
строительство	6 344	15 734	5 089	0,7	1,3	0,7
торговля; ремонт автомобилей, бытовых изделий и предметов личного пользования	440	351	589	0,05	0,02	0,1
гостиницы и рестораны	92	—	81	1,0	—	0,9
транспорт	430	337	7 704	0,1	0,1	2,6
связь	—	—	—	—	—	—
финансовая деятельность	—	—	—	—	—	—
операции с недвижимым имуществом, аренда и предоставление услуг потребителям	9 312	4 657	9 453	3,2	0,8	3,2
образование	3	—	—	0,4	—	—
здравоохранение и предоставление социальных услуг	—	—	—	—	—	—
предоставление коммунальных, социальных и персональных услуг	308	4 027	744	0,9	10,0	2,1

**Просроченная задолженность по кредитам и займам** на 1 августа 2012 г. составила 1,6 трлн. рублей и по сравнению с 1 августа 2011 г. выросла на 1,5%. По сравнению с началом года она увеличилась на 14,1%. За июль задолженность уменьшилась на 1,9%.

Данные о просроченной задолженности по кредитам и займам по видам экономической деятельности приведены в таблице:



(млн. рублей)

	На 1 января 2012 г.	На 1 апреля 2012 г.	На 1 июня 2012 г.	На 1 июля 2012 г.	На 1 августа 2012 г.	Справочно на 1 августа 2011 г.
Республика Беларусь	1 359 880	1 530 422	1 590 644	1 581 953	1 551 523	1 528 138
в том числе:						
сельское хозяйство, охота и лесное хозяйство	600 076	590 694	624 957	604 513	597 104	563 839
сельское хозяйство	600 076	590 694	624 957	603 940	596 737	563 349
рыболовство, рыбоводство	—	—	—	—	—	238
промышленность	682 480	760 798	786 111	772 850	735 841	455 446
строительство	26 088	30 151	31 515	32 184	39 431	10 933
торговля; ремонт автомобилей, бытовых изделий и предметов личного пользования	23 376	92 992	131 375	157 287	165 095	470 907
гостиницы и рестораны	—	18	18	18	—	—
транспорт	2 907	6 628	6 853	6 401	6 107	5 063
связь	101	—	—	—	—	126
финансовая деятельность	—	—	864	—	—	—
операции с недвижимым имуществом, аренда и предоставление услуг потребителям	20 674	44 681	4 713	5 357	4 607	15 800
образование	15	15	15	15	15	15
здравоохранение и предоставление социальных услуг	—	—	—	—	—	—
предоставление коммунальных, социальных и персональных услуг	4 163	4 445	4 223	3 328	3 323	5 771

**Дебиторская задолженность** на 1 августа 2012 г. составила 140 трлн. рублей и по сравнению с 1 августа 2011 г. выросла в 1,8 раза. По сравнению с началом года она увеличилась на 30,8%, в том числе за июль – на 1,3%.

В общем объеме дебиторской задолженности на долю организаций промышленности приходилось 49,3%, организаций торговли; по ремонту автомобилей, бытовых изделий и предметов личного пользования – 23%, по операциям с недвижимым имуществом, аренды и предоставления услуг потребителям – 8,4%, строительства – 7,1%, транспорта – 5,4%, сельского хозяйства – 3,6%.

Данные о дебиторской задолженности по видам экономической деятельности приведены в таблице:

(млрд. рублей)

	На 1 января 2012 г.	На 1 апреля 2012 г.	На 1 июня 2012 г.	На 1 июля 2012 г.	На 1 августа 2012 г.	Справочно на 1 августа 2011 г.
Республика Беларусь	107 058,1	121 488,2	133 150,9	138 173,4	139 982,5	76 831,4
в том числе:						
сельское хозяйство, охота и лесное хозяйство	3 497,0	4 136,6	4 415,5	4 865,3	5 320,0	2 959,9
сельское хозяйство	3 334,2	3 889,9	4 149,0	4 597,7	5 050,6	2 818,8
рыболовство, рыбоводство	19,1	13,6	15,5	13,8	14,9	9,6
промышленность	50 154,6	60 872,3	67 095,2	68 596,0	68 945,8	37 216,0
строительство	6 256,8	7 365,4	8 702,0	9 514,1	9 914,6	6 028,1
торговля; ремонт автомобилей, бытовых изделий и предметов личного пользования	22 846,3	25 234,8	30 066,4	31 281,1	32 147,3	18 383,5
гостиницы и рестораны	155,9	153,9	289,8	178,6	154,3	85,0
транспорт	11 969,0	7 897,6	7 597,9	7 790,1	7 604,1	2 892,5
связь	897,5	1 494,9	1 565,2	1 552,3	1 393,0	582,5
финансовая деятельность	2 294,5	2 269,2	2 265,2	2 246,0	2 207,3	2 087,3
операции с недвижимым имуществом, аренда и предоставление услуг потребителям	8 537,5	11 519,8	10 549,3	11 570,2	11 698,9	6 238,8
образование	31,6	49,6	45,7	40,0	38,8	44,9
здравоохранение и предоставление социальных услуг	109,1	124,6	141,1	109,2	112,5	54,6
предоставление коммунальных, социальных и персональных услуг	285,7	352,9	397,0	412,5	427,4	245,7

**Просроченная дебиторская задолженность** на 1 августа 2012 г. составила 15,1 трлн. рублей, или 10,8% всего объема дебиторской задолженности против 12,8% на 1 августа 2011 г.

По сравнению с 1 августа 2011 г. просроченная дебиторская задолженность увеличилась в 1,5 раза. По сравнению с началом года она выросла на 30,2%, в том числе за июль – на 2,8%.

Просроченная дебиторская задолженность организаций характеризуется следующими данными:

	Доля организаций, имеющих просроченную дебиторскую задолженность, в общем числе организаций, %	Просроченная дебиторская задолженность, млрд. руб.	Из нее покупателей	
			всего	в % к просроченной дебиторской задолжен- ности
<b>2011 г.</b>				
На 1 января	69,6	7 387,3	7 287,0	98,6
в % к предыдущему месяцу		98,1	98,1	
На 1 апреля	69,6	8 833,7	8 694,5	98,4
в % к предыдущему месяцу		106,0	105,7	

	Доля организаций, имеющих просроченную дебиторскую задолженность, в общем числе организаций, %	Просроченная дебиторская задолженность, млрд. руб.	Из нее покупателей	
			всего	в % к просроченной дебиторской задолженности
На 1 июля	69,6	9 779,0	9 632,2	98,5
в % к предыдущему месяцу		100,8	100,7	
На 1 августа	69,4	9 831,5	9 689,4	98,6
в % к предыдущему месяцу		100,5	100,6	
На 1 октября	69,2	10 021,0	9 882,9	98,6
в % к предыдущему месяцу		102,2	102,3	
<b>2012 г.</b>				
На 1 января	68,6	11 616,9	11 479,8	98,8
в % к предыдущему месяцу		87,3	87,3	
На 1 апреля	68,2	13 412,0	13 271,9	99,0
в % к предыдущему месяцу		95,3	95,3	
На 1 июля	68,0	14 724,2	14 505,8	98,5
в % к предыдущему месяцу		103,9	103,5	
На 1 августа	68,1	15 130,2	14 882,5	98,4
в % к предыдущему месяцу		102,8	102,6	

В общем объеме просроченной дебиторской задолженности на долю организаций промышленности приходилось 46,3%, организаций торговли; по ремонту автомобилей, бытовых изделий и предметов личного пользования – 28,4%, строительства – 9%, по операциям с недвижимым имуществом, аренды и предоставления услуг потребителям – 7,1%, сельского хозяйства – 3,9%.

Просроченная дебиторская задолженность по видам экономической деятельности характеризуется следующими данными:

(млрд. рублей)

	На 1 января 2012 г.	На 1 апреля 2012 г.	На 1 июня 2012 г.	На 1 июля 2012 г.	На 1 августа 2012 г.	Справочно на 1 августа 2011 г.
Республика Беларусь	11 616,9	13 412,0	14 170,0	14 724,2	15 130,2	9 831,5
в том числе:						
сельское хозяйство, охота и лесное хозяйство	541,0	568,4	603,2	623,3	633,9	506,4
сельское хозяйство	518,4	529,1	553,5	574,6	584,4	483,2
рыболовство, рыбоводство	2,5	2,7	3,0	4,0	3,6	2,9
промышленность	5 827,2	6 563,9	6 365,8	6 796,0	6 999,6	4 356,5
строительство	854,4	1 118,7	1 145,2	1 183,3	1 360,6	821,1
торговля; ремонт автомобилей, бытовых изделий и предметов личного пользования	2 403,5	3 398,5	4 216,1	4 333,5	4 300,3	2 440,4
гостиницы и рестораны	3,9	3,3	5,7	5,0	4,7	4,3

	На 1 января 2012 г.	На 1 апреля 2012 г.	На 1 июня 2012 г.	На 1 июля 2012 г.	На 1 августа 2012 г.	Справочно на 1 августа 2011 г.
транспорт	471,9	266,1	262,8	250,8	248,8	216,4
связь	50,6	62,9	66,8	68,5	62,1	48,9
финансовая деятельность	405,8	402,3	390,9	386,7	380,7	401,2
операции с недвижимым имуществом, аренда и предоставление услуг потребителям	1 006,6	973,9	1 058,4	1 013,0	1 070,8	977,3
образование	1,8	2,4	2,3	3,1	2,9	1,7
здравоохранение и предоставление социальных услуг	3,7	4,1	3,4	4,3	4,2	4,8
предоставление коммунальных, социальных и персональных услуг	43,9	44,6	46,2	52,4	57,6	49,6

**Внешняя кредиторская задолженность** на 1 августа 2012 г. составила 40,8 трлн. рублей, или 24,9% от всей кредиторской задолженности.

По сравнению с 1 августа 2011 г. внешняя кредиторская задолженность увеличилась в 1,7 раза. По сравнению с 1 января 2012 г. она снизилась на 7%. За июль задолженность выросла на 12,1%.

Данные о внешней кредиторской задолженности по видам экономической деятельности приведены в таблице:

(млн. рублей)

	Внешняя кредиторская задолженность – всего			В том числе без учета задолженности по полученным авансам за товары, работы, услуги		
	на 1 января 2012 г.	на 1 августа 2012 г.	справочно на 1 августа 2011 г.	на 1 января 2012 г.	на 1 августа 2012 г.	справочно на 1 августа 2011 г.
Республика Беларусь	43 909 719	40 821 706	23 829 792	30 961 972	30 967 687	17 206 557
в том числе:						
сельское хозяйство, охота и лесное хозяйство	426 510	436 729	297 469	403 586	419 682	280 538
сельское хозяйство	407 006	415 735	286 295	391 272	404 028	273 145
рыболовство, рыбоводство	—	—	—	—	—	—
промышленность	17 101 606	17 335 499	11 035 732	12 898 227	13 135 717	8 429 108
строительство	342 995	287 426	187 432	195 404	93 326	121 674
торговля; ремонт автомобилей, бытовых изделий и предметов личного пользования	12 090 770	13 191 012	7 087 155	5 765 865	10 406 514	4 320 469
гостиницы и рестораны	34 964	42 239	23 402	34 931	41 763	23 365
транспорт	9 373 226	5 106 495	2 693 989	9 056 855	4 863 338	2 586 555
связь	1 875 591	1 190 704	982 425	1 865 197	1 180 406	975 039
финансовая деятельность	23 727	23 679	21 455	4 266	1 540	642
операции с недвижимым имуществом, аренда и предоставление услуг потребителям	2 579 902	3 129 913	1 455 448	692 072	773 339	435 359

ФИНАНСЫ

	Внешняя кредиторская задолженность – всего			В том числе без учета задолженности по полученным авансам за товары, работы, услуги		
	на 1 января 2012 г.	на 1 августа 2012 г.	справочно на 1 августа 2011 г.	на 1 января 2012 г.	на 1 августа 2012 г.	справочно на 1 августа 2011 г.
образование	968	418	731	284	281	671
здравоохранение и предоставление социальных услуг	16 245	30 163	12 863	3 503	5 285	2 227
предоставление коммунальных, социальных и персональных услуг	43 215	47 429	31 691	41 782	46 496	30 910

По странам внешняя кредиторская задолженность характеризуется следующими данными:

(млн. рублей)

	Внешняя кредиторская задолженность – всего			В том числе без учета задолженности по полученным авансам за товары, работы, услуги		
	на 1 января 2012 г.	на 1 августа 2012 г.	справочно на 1 августа 2011 г.	на 1 января 2012 г.	на 1 августа 2012 г.	справочно на 1 августа 2011 г.
Всего	43 909 719	40 821 706	23 829 792	30 961 972	30 967 687	17 206 557
в том числе:						
страны СНГ	22 515 847	18 356 532	9 727 751	16 101 319	12 997 535	6 974 334
Азербайджан	1 777 713	104 694	98 470	3 803	7 135	2 818
Армения	38 660	8 005	6 296	6 811	3 271	3 044
Казахстан	90 805	162 666	62 775	21 652	8 956	7 630
Кыргызстан	68 164	50 367	33 695	41 615	29 175	13 508
Молдова	135 067	147 966	128 776	120 424	130 118	113 627
Россия	18 095 243	15 096 041	8 112 915	15 187 227	12 005 136	6 380 454
Таджикистан	11 056	7 632	6 130	441	3 065	273
Туркменистан	1 468 204	1 822 157	737 054	6 460	6 143	3 330
Узбекистан	15 043	19 750	8 626	919	273	46
Украина	815 892	937 254	533 014	711 967	804 263	449 604
страны вне СНГ	21 393 872	22 465 174	14 102 041	14 860 653	17 970 152	10 232 223
Грузия	50 217	51 687	14 852	39 053	47 382	9 498
Латвия	599 398	559 872	365 166	526 186	507 481	285 102
Литва	786 000	777 713	460 045	613 570	581 851	341 627
Эстония	105 915	119 424	47 967	92 983	93 234	41 289
другие страны	19 852 342	20 956 478	13 214 011	13 588 861	16 740 204	9 554 707

**Внешняя дебиторская задолженность на 1 августа 2012 г. составила 39,3 трлн. рублей, или 28,1% от всей дебиторской задолженности.**

По сравнению с 1 августа 2011 г. внешняя дебиторская задолженность увеличилась в 1,8 раза. По сравнению с началом года она выросла на 22,5%. За июль задолженность снизилась на 0,7%.

Внешняя кредиторская задолженность на 1 августа 2012 г. превысила внешнюю дебиторскую задолженность на 1,5 трлн. рублей, или на 3,9%.

Данные о внешней дебиторской задолженности по видам экономической деятельности приведены в таблице:

(млн. рублей)

	Внешняя дебиторская задолженность – всего			В том числе без учета задолженности по выданным авансам за товары, работы, услуги		
	на 1 января 2012 г.	на 1 августа 2012 г.	справочно на 1 августа 2011 г.	на 1 января 2012 г.	на 1 августа 2012 г.	справочно на 1 августа 2011 г.
Республика Беларусь	32 079 942	39 293 632	22 056 522	18 394 327	28 495 271	14 046 350
в том числе:						
сельское хозяйство, охота и лесное хозяйство	130 288	153 449	81 163	74 238	99 301	52 251
сельское хозяйство	128 400	149 449	77 975	73 075	95 632	49 738
рыболовство, рыбоводство	—	860	—	—	860	—
промышленность	21 934 697	28 148 580	16 179 383	13 211 287	18 648 721	10 577 675
строительство	101 071	275 679	80 983	91 777	250 164	56 488
торговля; ремонт автомобилей, бытовых изделий и предметов личного пользования	6 720 470	7 912 514	4 098 539	3 165 588	7 641 225	2 195 138
гостиницы и рестораны	56 002	3 135	602	935	1 474	602
транспорт	1 009 315	1 134 037	680 411	889 739	988 085	634 234
связь	51 906	96 041	42 026	43 381	84 284	35 901
финансовая деятельность	200 227	240 033	129 140	163 807	240 021	104 621
операции с недвижимым имуществом, аренда и предоставление услуг	1 863 889	1 320 774	756 887	741 867	534 517	382 915
потребителям						
образование	12	908	52	12	657	19
здравоохранение и предоставление социальных услуг	558	827	191	455	670	190
предоставление коммунальных, социальных и персональных услуг	11 507	6 795	7 145	11 241	5 292	6 316

По странам внешняя дебиторская задолженность характеризуется следующими данными:

	Внешняя дебиторская задолженность – всего			В том числе без учета задолженности по выданным авансам за товары, работы, услуги		
	на 1 января 2012 г.	на 1 августа 2012 г.	справочно на 1 августа 2011 г.	на 1 января 2012 г.	на 1 августа 2012 г.	справочно на 1 августа 2011 г.
Всего	32 079 942	39 293 632	22 056 522	18 394 327	28 495 271	14 046 350
в том числе:						
страны СНГ	15 418 276	18 382 722	10 979 371	11 730 741	16 166 840	9 459 105
Азербайджан	204 814	180 143	136 449	204 179	148 758	133 146
Армения	6 119	12 195	4 966	5 941	11 735	4 722
Казахстан	429 731	968 185	489 784	420 200	964 554	482 353
Кыргызстан	477 733	309 854	256 506	477 500	309 466	256 443
Молдова	29 451	51 637	41 249	29 341	50 915	40 736
Россия	12 866 707	15 163 514	8 883 739	9 465 551	13 299 550	7 485 057
Таджикистан	6 381	15 064	12 110	6 381	13 222	12 110
Туркменистан	56 012	106 692	25 943	54 477	106 346	24 736
Узбекистан	29 812	54 204	44 065	29 057	52 322	43 232
Украина	1 311 516	1 521 234	1 084 560	1 038 114	1 209 972	976 570
страны вне СНГ	16 661 666	20 910 910	11 077 151	6 663 586	12 328 431	4 587 245
Грузия	26 314	60 766	20 328	26 302	60 748	20 161
Латвия	98 554	90 255	62 918	90 109	79 724	53 967
Литва	434 465	270 565	709 673	380 819	207 884	675 056
Эстония	21 150	67 614	39 760	16 815	66 480	14 102
другие страны	16 081 183	20 421 710	10 244 472	6 149 541	11 913 595	3 823 959

Внешняя дебиторская задолженность без учета задолженности по авансам, выданным по внешнеторговым контрактам, заключенным в рамках реализации долгосрочных инвестиционных проектов, и задолженности, взыскание которой является предметом судебного разбирательства или находится на стадии исполнительного производства, на 1 августа 2012 г. составила 30,2 трлн. рублей, что эквивалентно 3,7 млрд. долларов США. По сравнению с 1 января 2012 г. задолженность выросла на 23%, за июль – снизилась на 1,4%.

Данные о динамике внешней дебиторской задолженности в 2012 году приведены в таблице:

	Внешняя дебиторская задолженность		Из нее без учета задолженности по авансам, выданным по внешнеторговым контрактам, заключенным в рамках реализации долгосрочных инвестиционных проектов, и задолженности, взыскание которой является предметом судебного разбирательства или находится на стадии исполнительного производства	
	млн. рублей	тыс. долларов США <sup>1)</sup>	млн. рублей	тыс. долларов США <sup>1)</sup>
На 1 января	32 079 942	3 841 909	24 568 951	2 942 389
На 1 февраля	30 421 455	3 634 582	22 522 258	2 690 831
На 1 марта	31 710 784	3 929 465	23 639 115	2 929 258
На 1 апреля	35 757 088	4 458 490	27 767 998	3 462 344
На 1 мая	37 342 810	4 638 858	28 478 946	3 537 757
На 1 июня	38 360 161	4 594 031	29 642 418	3 549 990
На 1 июля	39 554 945	4 754 200	30 640 033	3 682 696
<b>На 1 августа</b>	<b>39 293 632</b>	<b>4 762 864</b>	<b>30 211 473</b>	<b>3 661 996</b>

Внешняя дебиторская задолженность без учета задолженности по авансам, выданным по внешнеторговым контрактам, заключенным в рамках реализации долгосрочных инвестиционных проектов, и задолженности, взыскание которой является предметом судебного разбирательства или находится на стадии исполнительного производства, на 1 августа 2012 г. по видам экономической деятельности приведена в таблице:

(млн. рублей)

	Внешняя дебиторская задолженность	Из нее		Внешняя дебиторская задолженность без учета задолженности по авансам, выданным по внешнеторговым контрактам, заключенным в рамках реализации долгосрочных инвестиционных проектов, и задолженности, взыскание которой является предметом судебного разбирательства или находится на стадии исполнительного производства
		зadolженность по авансам, выданным по внешнеторговым контрактам, заключенным в рамках реализации долгосрочных инвестиционных проектов	зadolженность, взыскание которой является предметом судебного разбирательства или находится на стадии исполнительного производства	
Республика Беларусь	39 293 632	7 943 505	1 138 654	30 211 473
в том числе:				
сельское хозяйство, охота и лесное хозяйство	153 449	14 424	4 516	134 509
сельское хозяйство	149 449	14 424	4 516	130 509

<sup>1)</sup> Данные пересчитаны Белстатом по официальному курсу Национального банка Республики Беларусь.



	Внешняя дебиторская задолженность	Из нее		Внешняя дебиторская задолженность без учета задолженности по авансам, выданным по внешнеторговым контрактам, заключенным в рамках реализации долгосрочных инвестиционных проектов
		задолженность по авансам, выданным по внешнеторговым контрактам, заключенным в рамках реализации долгосрочных инвестиционных проектов	задолженность, взыскание которой является предметом судебного разбирательства или находится на стадии исполнительного производства	
рыболовство, рыбоводство	860	—	—	860
промышленность	28 148 580	7 480 971	959 300	19 708 309
строительство	275 679	—	25 399	250 280
торговля; ремонт автомобилей, бытовых изделий и предметов личного пользования	7 912 514	1 134	93 705	7 817 675
гостиницы и рестораны	3 135	1 350	—	1 785
транспорт	1 134 037	88 609	24 435	1 020 993
связь	96 041	—	7 288	88 753
финансовая деятельность	240 033	—	135	239 898
операции с недвижимым имуществом, аренда и предоставление услуг потребителям	1 320 774	357 017	23 271	940 486
образование	908	—	—	908
здравоохранение и предоставление социальных услуг	827	—	165	662
предоставление коммунальных, социальных и персональных услуг	6 795	—	440	6 355

**Внешняя просроченная кредиторская задолженность** на 1 августа 2012 г. составила 3 трлн. рублей, или 22% от всей просроченной кредиторской задолженности, **внешняя просроченная дебиторская задолженность** — 2,2 трлн. рублей, или 14,4% от всей просроченной дебиторской задолженности.

По сравнению с 1 августа 2011 г. внешняя просроченная кредиторская задолженность увеличилась в 1,5 раза, внешняя просроченная дебиторская задолженность — на 14,7%.

По сравнению с началом года внешняя просроченная кредиторская задолженность выросла на 7,7%, внешняя просроченная дебиторская задолженность снизилась на 20,2%.

За июль текущего года внешняя просроченная кредиторская задолженность увеличилась на 2,6%, внешняя просроченная дебиторская задолженность уменьшилась на 3,6%.

Внешняя просроченная кредиторская задолженность на 1 августа 2012 г. превысила внешнюю просроченную дебиторскую задолженность на 827,9 млрд. рублей, или на 38%.

Внешняя просроченная кредиторская и внешняя просроченная дебиторская задолженность по видам экономической деятельности характеризуются следующими данными:

(млн. рублей)

	Просроченная задолженность организаций Республики Беларусь			Просроченная задолженность организациям Республики Беларусь		
	на 1 января 2012 г.	на 1 августа 2012 г.	справочно на 1 августа 2011 г.	на 1 января 2012 г.	на 1 августа 2012 г.	справочно на 1 августа 2011 г.
Республика Беларусь	2 790 504	3 005 913	1 999 091	2 730 096	2 177 991	1 898 393
в том числе:						
сельское хозяйство, охота и лесное хозяйство	95 169	100 900	36 857	10 023	7 543	3 234
сельское хозяйство	95 098	100 634	36 784	9 422	6 395	2 478
рыболовство, рыбоводство	—	—	—	—	860	—
промышленность	1 881 604	1 871 021	1 287 121	2 081 456	1 841 188	1 496 006
строительство	22 749	20 168	10 776	31 008	33 207	11 080
торговля; ремонт автомобилей, бытовых изделий и предметов личного пользования	471 664	624 011	443 221	485 300	186 599	302 236
гостиницы и рестораны	479	1 067	313	8	1	12
транспорт	276 289	320 779	171 368	37 736	39 905	25 286
связь	14 087	5 157	8 387	8 363	10 354	7 861
финансовая деятельность	—	—	—	2 193	6 128	644
операции с недвижимым имуществом, аренда и предоставление услуг потребителям	27 317	61 053	37 987	72 183	50 392	49 502
образование	33	1	43	—	—	—
здравоохранение и предоставление социальных услуг	1	1	145	238	255	98
предоставление коммунальных, социальных и персональных услуг	1 112	1 755	2 873	1 588	1 559	2 434

По странам внешняя просроченная кредиторская и внешняя просроченная дебиторская задолженность характеризуются следующими данными:

(млн. рублей)

	Просроченная задолженность организаций Республики Беларусь			Просроченная задолженность организациям Республики Беларусь		
	на 1 января 2012 г.	на 1 августа 2012 г.	справочно на 1 августа 2011 г.	на 1 января 2012 г.	на 1 августа 2012 г.	справочно на 1 августа 2011 г.
Всего	2 790 504	3 005 913	1 999 091	2 730 096	2 177 991	1 898 393
в том числе:						
страны СНГ	777 918	831 184	598 029	1 754 504	1 639 140	1 368 907
Азербайджан	1 145	767	2 430	132 472	6 061	84 854
Армения	2 425	1 041	1 670	280	269	628
Казахстан	6 491	4 158	3 480	49 059	38 176	54 683
Кыргызстан	17 905	6 648	2 978	4 228	3 292	11 688
Молдова	20 059	21 338	41 507	3 151	4 480	1 611
Россия	667 593	714 000	449 627	1 359 618	1 380 171	1 045 685
Таджикистан	294	2 225	279	1 043	1 033	1 567
Туркменистан	1 431	1 397	181	3 932	5 130	2 685
Узбекистан	428	165	1 144	4 028	8 679	8 603
Украина	60 147	79 445	94 733	196 693	191 849	156 903
страны вне СНГ	2 012 586	2 174 729	1 401 062	975 592	538 851	529 486
Грузия	2 063	1 919	2 821	10 836	10 765	2 698
Латвия	80 292	63 566	31 963	22 691	22 271	14 146
Литва	119 203	86 282	57 230	9 065	12 029	12 405
Эстония	5 334	16 992	5 914	2 178	1 892	1 520
другие страны	1 805 694	2 005 970	1 303 134	930 822	491 894	498 717

Во внешней просроченной задолженности белорусских организаций просроченная задолженность субъектам хозяйствования стран СНГ на 1 августа 2012 г. составила 27,7%, в том числе российским организациям – 23,8%.

Просроченная задолженность субъектов хозяйствования России белорусским организациям составила 84,2% в просроченной задолженности субъектов хозяйствования стран СНГ и 63,4% от всей внешней просроченной задолженности белорусским организациям.

Просроченные расчеты с субъектами хозяйствования России по видам экономической деятельности приведены в таблице:

(млн. рублей)

	Просроченная задолженность организаций Республики Беларусь			Просроченная задолженность организациям Республики Беларусь		
	на 1 января 2012 г.	на 1 августа 2012 г.	справочно на 1 августа 2011 г.	на 1 января 2012 г.	на 1 августа 2012 г.	справочно на 1 августа 2011 г.
Республика Беларусь	667 593	714 000	449 627	1 359 618	1 380 171	1 045 685
в том числе:						
сельское хозяйство, охота и лесное хозяйство	23 969	14 572	2 464	5 850	3 252	2 458
сельское хозяйство	23 969	14 551	2 463	5 763	2 842	2 035
рыболовство, рыбоводство	—	—	—	—	860	—
промышленность	329 265	373 293	239 476	1 247 668	1 256 407	984 796
строительство	3 496	10 826	2 245	20 236	22 829	5 613

	Просроченная задолженность организаций Республики Беларусь			Просроченная задолженность организациям Республики Беларусь		
	на 1 января 2012 г.	на 1 августа 2012 г.	справочно на 1 августа 2011 г.	на 1 января 2012 г.	на 1 августа 2012 г.	справочно на 1 августа 2011 г.
торговля; ремонт автомобилей, бытовых изделий и предметов личного пользования	58 852	51 162	46 340	15 633	60 060	13 197
гостиницы и рестораны	—	—	—	8	1	2
транспорт	239 330	234 432	148 191	16 457	17 914	10 857
связь	1 973	1 812	267	7 466	7 341	5 123
финансовая деятельность	—	—	—	595	2 304	187
операции с недвижимым имуществом, аренда и предоставление услуг потребителям	9 916	26 443	8 438	44 165	8 735	21 467
образование	—	—	—	—	—	—
здравоохранение и предоставление социальных услуг	—	—	—	238	255	98
предоставление коммунальных, социальных и персональных услуг	792	1 460	2 206	1 302	213	1 887

## 2. Стоимость приобретенного импортного сырья, материалов, покупных изделий, топлива для собственного потребления

Данные о стоимости приобретенного импортного сырья, материалов, покупных изделий, топлива для собственного потребления по видам экономической деятельности приводятся в таблице:

	Стоимость приобретенного импортного сырья, материалов, покупных изделий, топлива для собственного потребления		В том числе приобретенного на территории Республики Беларусь	
	январь-июль 2012 г., млрд. руб.	в % к январю-июлю 2011 г.	январь-июль 2012 г., млрд. руб.	в % к январю-июлю 2011 г.
Республика Беларусь	161 818,9	225,8	63 845,1	188,1
в том числе:				
сельское хозяйство, охота и лесное хозяйство	4 843,1	247,5	3 691,6	231,3
сельское хозяйство	4 749,0	248,7	3 604,7	232,1
рыболовство, рыбоводство	4,5	271,1	4,5	271,1
промышленность	144 872,2	221,3	54 608,8	185,5
строительство	2 975,6	166,8	2 864,9	165,3
торговля; ремонт автомобилей, бытовых изделий и предметов личного пользования	5 489,7	в 6,7р.	597,9	185,0
гостиницы и рестораны	200,7	212,8	130,3	203,6
транспорт	2 182,3	203,2	1 271,4	253,5

	Стоимость приобретенного импортного сырья, материалов, покупных изделий, топлива для собственного потребления		В том числе приобретенного на территории Республики Беларусь	
	январь-июль 2012 г., млрд. руб.	в % к январю-июлю 2011 г.	январь-июль 2012 г., млрд. руб.	в % к январю-июлю 2011 г.
связь	192,0	275,5	93,8	285,3
финансовая деятельность	1,3	237,6	1,3	237,7
операции с недвижимым имуществом, аренда и предоставление услуг	843,9	258,8	389,2	227,3
потребителям	9,3	168,5	9,1	167,5
образование	83,5	220,2	75,1	218,9
здравоохранение и предоставление социальных услуг	120,4	223,3	107,1	214,6
предоставление коммунальных, социальных и персональных услуг				

Данные об удельном весе стоимости приобретенного на территории Республики Беларусь импортного сырья, материалов, покупных изделий, топлива для собственного потребления в общей стоимости приобретенного импортного сырья, материалов, покупных изделий, топлива для собственного потребления по видам экономической деятельности представлены в таблице:

(в процентах)

	Январь-июль 2012 г.	Справочно январь-июль 2011 г.
Республика Беларусь	39,5	47,4
в том числе:		
сельское хозяйство, охота и лесное хозяйство	76,2	81,6
сельское хозяйство	75,9	81,3
рыболовство, рыбоводство	100,0	100,0
промышленность	37,7	45,0
строительство	96,3	97,1
торговля; ремонт автомобилей, бытовых изделий и предметов личного пользования	10,9	39,6
гостиницы и рестораны	64,9	67,9
транспорт	58,3	46,7
связь	48,9	47,2
финансовая деятельность	99,7	99,6
операции с недвижимым имуществом, аренда и предоставление услуг	46,1	52,5
потребителям	97,7	98,3
образование	89,9	90,4
здравоохранение и предоставление социальных услуг	88,9	92,5
предоставление коммунальных, социальных и персональных услуг		