

II.4. ИНВЕСТИЦИИ В ОСНОВНОЙ КАПИТАЛ И СТРОИТЕЛЬСТВО

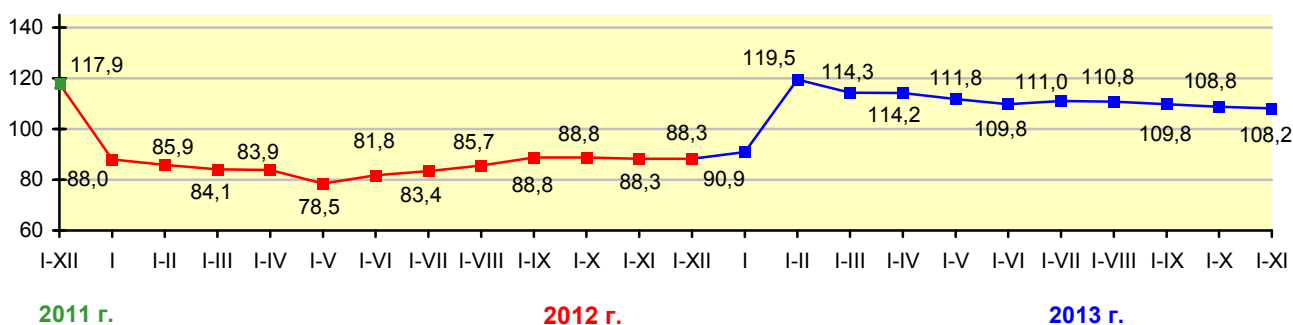
4.1. Инвестиции в основной капитал

В январе-ноябре 2013 г. использовано 176 трлн. рублей **инвестиций в основной капитал**, что в сопоставимых ценах составляет 108,2% к уровню января-ноября 2012 г.

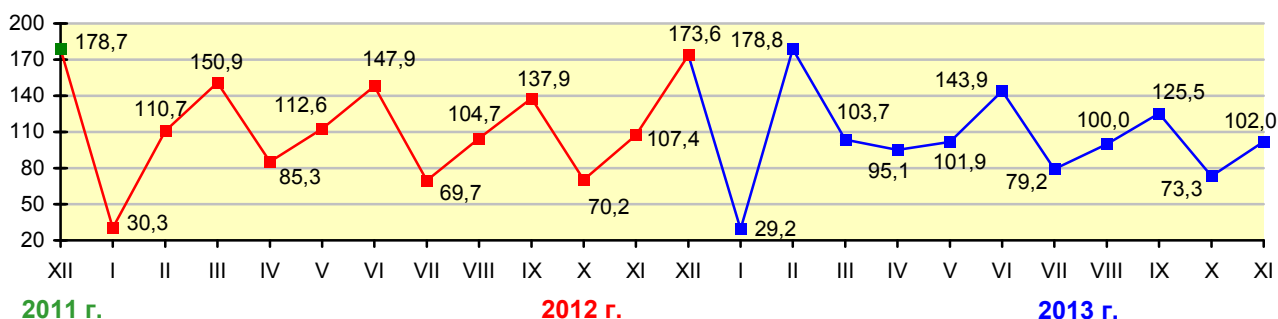
Динамика инвестиций представлена следующими данными:

	Инвестиции в основной капитал, млрд. руб. (в текущих ценах)	В сопоставимых ценах	
		в % к соответствующему периоду предыдущего года	в % к предыдущему периоду
2012 г.			
Январь	6 099,5	88,0	30,3
Февраль	6 872,9	83,9	110,7
Март	10 525,0	81,3	150,9
I квартал	23 497,4	84,1	50,2
Апрель	9 219,8	83,4	85,3
Май	12 080,4	67,5	112,6
Июнь	16 520,5	91,7	147,9
II квартал	37 820,7	81,0	143,1
<i>I полугодие</i>	<i>61 318,1</i>	<i>81,8</i>	<i>x</i>
Июль	11 809,0	90,9	69,7
Август	12 648,4	108,7	104,7
Сентябрь	17 815,6	109,5	137,9
III квартал	42 273,0	103,7	102,3
<i>Январь-сентябрь</i>	<i>103 591,1</i>	<i>88,8</i>	<i>x</i>
Октябрь	12 680,1	86,7	70,2
Ноябрь	13 829,7	86,6	107,4
<i>Январь-ноябрь</i>	<i>130 100,9</i>	<i>88,3</i>	<i>x</i>
Декабрь	24 341,6	84,7	173,6
IV квартал	50 851,3	85,8	114,3
Январь-декабрь	154 442,4	88,3	x
2013 г.			
Январь	7 722,2	90,9	29,2
Февраль	13 563,3	146,2	178,8
Март	14 566,2	107,4	103,7
I квартал	35 851,7	114,3	66,0
Апрель	14 069,1	114,1	95,1
Май	14 222,5	104,4	101,9
Июнь	21 131,6	105,3	143,9
II квартал	49 423,3	107,2	132,5
<i>I полугодие</i>	<i>85 275,0</i>	<i>109,8</i>	<i>x</i>
Июль	17 324,7	116,7	79,2
Август	17 323,3	110,0	100,0
Сентябрь	22 648,8	105,7	125,5
III квартал	57 296,8	110,0	109,3
<i>Январь-сентябрь</i>	<i>142 571,7</i>	<i>109,8</i>	<i>x</i>
Октябрь	16 418,3	105,0	73,3
Ноябрь	16 976,3	102,9	102,0
<i>Январь-ноябрь</i>	<i>175 966,4</i>	<i>108,2</i>	<i>x</i>

Динамика инвестиций в основной капитал
в % к соответствующему периоду предыдущего года;
в сопоставимых ценах



в % к предыдущему месяцу; в сопоставимых ценах



Использование инвестиций в основной капитал характеризуется следующими данными:

	Январь-ноябрь 2013 г., млрд. руб. (в текущих ценах)	Ноябрь 2013 г., млрд. руб. (в текущих ценах)	В сопоставимых ценах			
			январь-ноябрь 2013 г. в % к январю-ноябрю 2012 г.	ноябрь 2013 г. в % к		справочно январь-ноябрь 2012 г. в % к январю-ноябрю 2011 г.
				ноябрю 2012 г.	октябрю 2013 г.	
Инвестиции в основной капитал – всего	175 966,4	16 976,3	108,2	102,9	102,0	88,3
в том числе:						
строительно-монтажные работы (включая работы по монтажу оборудования)	92 540,1	9 079,2	105,5	101,3	98,6	89,5
затраты на приобретение машин, оборудования, транспортных средств	65 481,8	6 295,2	109,2	104,3	105,8	84,1
прочие работы и затраты	17 944,4	1 602,0	113,8	100,4	107,8	99,2

В январе-ноябре 2013 г. строительно-монтажные работы выполнены на 92,5 трлн. рублей, что в сопоставимых ценах составляет 105,5% к уровню января-ноября 2012 г. Удельный вес строительно-монтажных работ составил 52,6% от общего объема инвестиций в основной капитал.

За этот период инвестиции на приобретение машин, оборудования, транспортных средств составили 65,5 трлн. рублей (37,2% общего объема инвестиций), или 109,2% к уровню января-ноября 2012 г. На долю импортных машин, оборудования, транспортных средств приходится 60,8% этих инвестиций. Из импортного оборудования 28,3% приобретено на территории Республики Беларусь.

В январе-ноябре 2013 г. организациями государственной формы собственности использовано 79 трлн. рублей инвестиций в основной капитал, или 117,5% к уровню января-ноября 2012 г., в том числе организациями республиканской собственности – 38,9 трлн. рублей (113,6%), коммунальной собственности – 40,2 трлн. рублей инвестиций (121,6%).

Инвестиции в основной капитал по ведомственной подчиненности организаций приведены в таблице:

	Январь-ноябрь 2013 г.		В сопоставимых ценах	
	млрд. руб. (в текущих ценах)	в % к итогу	январь-ноябрь 2013 г. в % к январю-ноябрю 2012 г.	справочно январь-ноябрь 2012 г. в % к январю-ноябрю 2011 г.
Инвестиции в основной капитал – всего	175 966,4	100	108,2	88,3
в том числе по организациям: подчиненным республиканским органам государственного управления	70 467,8	40,0	103,5	79,3
подчиненным местным исполнительным и распорядительным органам	58 941,3	33,5	115,3	87,7
без ведомственной подчиненности	46 557,3	26,5	107,2	116,2

4.2. Жилищное строительство

В январе-ноябре 2013 г. на жилищное строительство использовано 28,9 трлн. рублей инвестиций, что составляет 16,4% к их общему объему и 124,8% к уровню января-ноября 2012 г. На строительство объектов инженерной и транспортной инфраструктуры к районам жилой застройки использовано 5,6 трлн. рублей инвестиций в основной капитал, или 75,6% к предусмотренному объему на 2013 год.

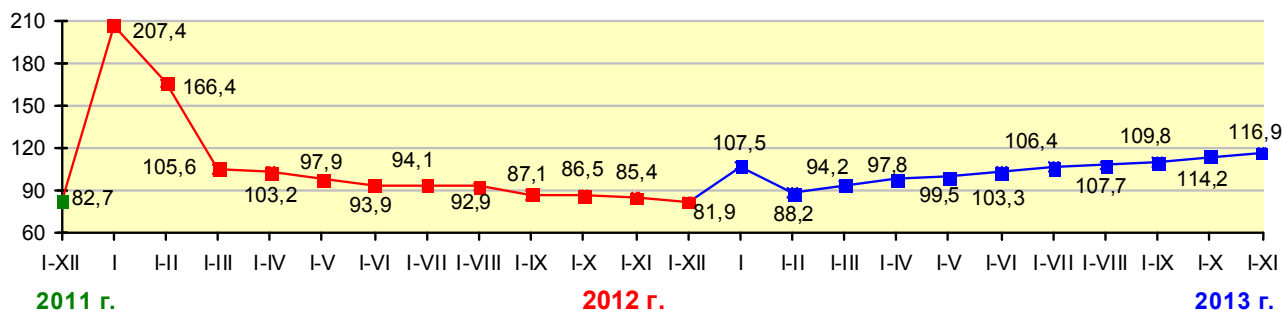
Динамика ввода в эксплуатацию жилья представлена следующими данными:

	Тыс. кв. м общей площади	В % к	
		соответствующему периоду преды- дущего года	предыдущему периоду
2012 г.			
Январь	377,0	207,4	41,1
Февраль	349,4	137,2	92,7
Март	620,1	73,9	177,5
I квартал	1 346,5	105,6	86,2

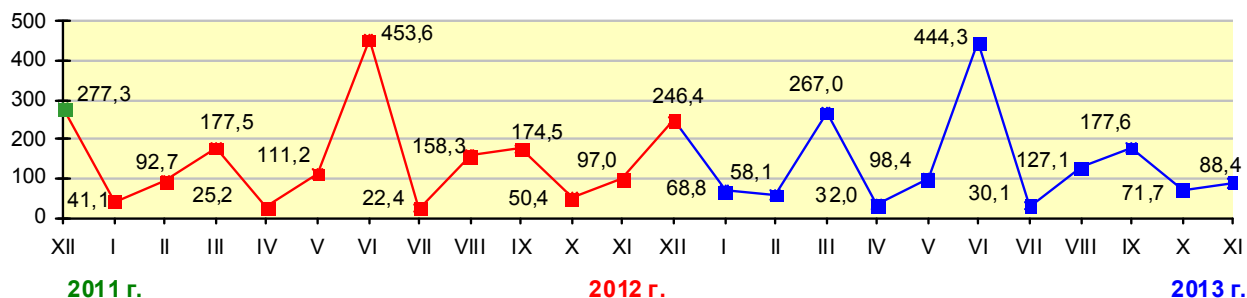
ИНВЕСТИЦИИ В ОСНОВНОЙ КАПИТАЛ И СТРОИТЕЛЬСТВО

	Тыс. кв. м общей площади	В % к	
		соответствующему периоду преды- дущего года	предыдущему периоду
Апрель	156,4	86,3	25,2
Май	174,1	68,1	111,2
Июнь	789,2	86,2	в 4,5р.
II квартал	1 119,7	82,8	83,2
<i>I полугодие</i>	<i>2 466,2</i>	<i>93,9</i>	<i>x</i>
Июль	176,9	98,0	22,4
Август	280,2	82,9	158,3
Сентябрь	488,7	63,2	174,5
III квартал	945,8	73,2	84,5
<i>Январь-сентябрь</i>	<i>3 412,0</i>	<i>87,1</i>	<i>x</i>
Октябрь	246,4	78,8	50,4
Ноябрь	239,1	72,3	97,0
<i>Январь-ноябрь</i>	<i>3 897,5</i>	<i>85,4</i>	<i>x</i>
Декабрь	589,3	64,2	246,4
IV квартал	1 074,8	68,8	113,6
Январь-декабрь	4 486,8	81,9	x
2013 г.			
Январь	405,2	107,5	68,8
Февраль	235,3	67,3	58,1
Март	628,1	101,3	267,0
I квартал	1 268,6	94,2	118,0
Апрель	201,3	128,6	32,0
Май	198,0	113,8	98,4
Июнь	879,8	111,5	в 4,4р.
II квартал	1 279,1	114,2	100,8
<i>I полугодие</i>	<i>2 547,7</i>	<i>103,3</i>	<i>x</i>
Июль	265,0	149,8	30,1
Август	336,8	120,2	127,1
Сентябрь	598,1	122,4	177,6
III квартал	1 199,9	126,9	93,8
<i>Январь-сентябрь</i>	<i>3 747,6</i>	<i>109,8</i>	<i>x</i>
Октябрь	428,8	174,0	71,7
Ноябрь	379,0	158,5	88,4
<i>Январь-ноябрь</i>	<i>4 555,4</i>	<i>116,9</i>	<i>x</i>

**Динамика ввода в эксплуатацию жилья
в % к соответствующему периоду предыдущего года**



в % к предыдущему месяцу



В январе-ноябре 2013 г. организациями всех форм собственности построено 53,8 тыс. новых квартир (в январе-ноябре 2012 г. – 47,5 тыс.). Введено в эксплуатацию 4 555,4 тыс. квадратных метров общей площади жилья, что составляет 70,1% к предусмотренному заданию на год и 116,9% к уровню января-ноября 2012 г.

Данные о выполнении заданий по вводу в эксплуатацию общей площади жилых домов приводятся в таблице:

	Задание, на 2013 г. ¹⁾ , тыс. кв. м	Январь-ноябрь 2013 г.			Справочно январь-ноябрь 2012 г. в % к январю-ноябрю 2011 г.
		тыс. кв. м	в % к заданию	в % к январю-ноябрю 2012 г.	
Введено в эксплуатацию жилья за счет всех источников финансирования – всего	6 500	4 555,4	70,1	116,9	85,4
из них:					
в сельских населенных пунктах и малых городских поселениях для граждан, состоящих на учете нуждающихся в улучшении жилищных условий:	1 560	1 864,7	119,5	131,9	79,3
осуществляющих жилищное строительство с государственной поддержкой	2 500	2 175,5	87,0	107,8	x
в многоквартирных жилых домах в городах	2 950	1 658,3	56,2	101,7	73,5

¹⁾ По постановлению Совета Министров Республики Беларусь от 6 ноября 2012 г. № 1023.

В январе-ноябре 2013 г. для граждан, состоящих на учете нуждающихся в улучшении жилищных условий, введено в эксплуатацию 2 461,6 тыс. квадратных метров общей площади, или 54% от общего объема введенного жилья.

В сельских населенных пунктах и малых городских поселениях в январе-ноябре 2013 г. введено в эксплуатацию 1 864,7 тыс. квадратных метров общей площади жилья, что на 450,9 тыс. квадратных метров больше, чем в январе-ноябре 2012 г.

В сельских населенных пунктах введено в эксплуатацию 1 211,7 тыс. квадратных метров общей площади жилья, или 26,6% от общего ввода по республике (в январе-ноябре 2012 г. – 22,6%).

4.3. Подрядная деятельность

В январе-ноябре 2013 г. **объем подрядных работ по виду деятельности "Строительство"** выполнен на 81,8 трлн. рублей, что в сопоставимых ценах составляет 98,8% к уровню января-ноября 2012 г.

Динамика объема подрядных работ представлена следующими данными:

	Млрд. руб. (в текущих ценах)	В сопоставимых ценах	
		в % к соответствующему периоду преды- дущего года	в % к предыдущему периоду
2012 г.			
Январь	3 482,0	85,2	76,1
Февраль	3 266,1	70,9	93,8
Март	4 132,5	77,2	125,0
I квартал	10 880,6	77,7	75,9
Апрель	4 529,8	75,2	105,2
Май	5 801,1	79,7	120,4
Июнь	6 261,9	78,9	102,7
II квартал	16 592,8	78,1	136,6
<i>I полугодие</i>	<i>27 473,4</i>	<i>78,0</i>	<i>x</i>
Июль	6 327,1	90,7	97,2
Август	6 547,4	93,0	100,4
Сентябрь	6 660,9	96,9	98,2
III квартал	19 535,4	93,6	103,9
<i>Январь-сентябрь</i>	<i>47 008,8</i>	<i>82,2</i>	<i>x</i>
Октябрь	6 651,5	101,9	99,4
Ноябрь	6 520,4	101,3	94,8
<i>Январь-ноябрь</i>	<i>60 180,7</i>	<i>86,5</i>	<i>x</i>
Декабрь	8 549,2	88,8	87,7
IV квартал	21 721,1	97,5	91,0
Январь-декабрь	68 729,9	91,4	x
2013 г.			
Январь	4 535,4	90,1	76,7
Февраль	4 986,8	105,0	111,8
Март	5 770,5	96,8	113,1
I квартал	15 292,7	97,1	77,8
Апрель	6 579,7	101,2	109,6
Май	7 870,4	94,7	111,9
Июнь	9 170,0	106,9	114,2
II квартал	23 620,1	100,9	139,6
<i>I полугодие</i>	<i>38 912,8</i>	<i>99,3</i>	<i>x</i>
Июль	8 840,4	102,8	93,2
Август	8 979,2	100,6	99,2
Сентябрь	8 905,8	99,5	95,6
III квартал	26 725,4	100,9	102,7
<i>Январь-сентябрь</i>	<i>65 638,2</i>	<i>99,8</i>	<i>x</i>
Октябрь	8 566,2	98,4	98,0
Ноябрь	7 629,3	91,5	87,0
Январь-ноябрь	81 833,7	98,8	x

Выполнение объема подрядных работ по формам собственности характеризуется следующими данными:

	Январь-ноябрь 2013 г.		В сопоставимых ценах	
	млрд. руб. (в текущих ценах)	в % к итогу	январь-ноябрь 2013 г. в % к январю-ноябрю 2012 г.	справочно январь-ноябрь 2012 г. в % к январю-ноябрю 2011 г.
Объем подрядных работ	81 833,7	100	98,8	86,5
в том числе:				
государственная собственность	14 305,4	17,5	103,5	81,2
частная собственность	67 033,7	81,9	97,6	87,8
смешанная собственность с долей государственной собственности	33 362,2	40,8	97,6	87,6
иностранная собственность	494,6	0,6	79,9	124,6
Из общего объема – за пределами республики	549,8	0,7	94,6	149,5

В январе-ноябре 2013 г. строительно-монтажные работы на объектах капитального и текущего ремонта выполнены на 6 136,7 млрд. рублей, что в сопоставимых ценах на 9,8 % меньше, чем в январе-ноябре 2012 г.

Удельный вес ремонтных работ в общем объеме подрядных работ в январе-ноябре 2013 г. составил 10% (в январе-ноябре 2012 г. – 10,9%). Ремонт жилых зданий в объеме ремонтных работ составил 18,2% (в январе-ноябре 2012 г. – 15,7%).

Данные по капитальному и текущему ремонту представлены в таблице:

	Январь-ноябрь 2013 г., млрд. руб. (в текущих ценах)	В сопоставимых ценах	
		январь-ноябрь 2013 г. в % к январю-ноябрю 2012 г.	ноябрь 2013 г. в % к октябрю 2013 г.
Капитальный ремонт	2 872,8	89,1	77,1
в том числе жилых зданий	953,1	104,7	83,4
Текущий ремонт	3 263,9	91,2	73,0
в том числе жилых зданий	166,8	99,96	99,3

4.4. Экспорт и импорт строительных услуг

Экспорт строительных услуг за январь-октябрь 2013 г. составил 749,9 млн. долларов США, что в 2,6 раза больше, чем за январь-октябрь 2012 г. Импортировано строительных услуг на сумму 810,8 млн. долларов, что в 1,7 раза больше, чем за январь-октябрь 2012 г. Сальдо внешней торговли строительными услугами в январе-октябре 2013 г. сложилось отрицательное в размере 60,9 млн. долларов (в январе-октябре 2012 г. величина отрицательного сальдо составляла 184,2 млн. долларов).

4.5. Финансовые результаты деятельности организаций строительства

Выручка от реализации продукции, товаров, работ, услуг организаций строительства за январь-октябрь 2013 г. по сравнению с январем-октябрем 2012 г. увеличилась на 35,5% при росте цен на строительно-монтажные работы за этот период на 35,1% (по данным Министерства архитектуры и строительства Республики Беларусь). Выручка от реализации за октябрь составила 7,6 трлн. рублей, или на 4,3% меньше, чем за сентябрь текущего года.

Данные об основных финансовых результатах организаций строительства приведены в таблице:

	Январь-октябрь 2012 г.	Январь-октябрь 2013 г.	Январь-октябрь 2013 г. в % к январю-октябрю 2012 г.
Выручка от реализации продукции, товаров, работ, услуг, млрд. руб.	50 044,7	67 787,3	135,5
Себестоимость реализованной продукции, товаров, работ, услуг, млрд. руб.	40 217,0	54 156,9	134,7
Прибыль, убыток (-) от реализации продукции, товаров, работ, услуг, млрд. руб.	3 486,8	5 172,4	148,3
Прибыль, убыток (-) до налогообложения, млрд. руб.	2 679,0	3 670,1	137,0
Чистая прибыль, убыток (-), млрд. руб.	2 116,3	2 684,1	126,8
Выручка от реализации продукции, товаров, работ, услуг на одного среднесписочного работника			
млн. рублей	218,0	297,7	136,6
тыс. долларов США	26,2	33,5	127,9
Рентабельность реализованной продукции, товаров, работ, услуг, %	8,7	9,6	x
Рентабельность продаж, %	7,0	7,6	x
Количество убыточных организаций, единиц	88	91	103,4
Удельный вес убыточных организаций в общем количестве организаций, %	6,7	7,0	x
Сумма чистого убытка убыточных организаций, млрд. руб.	206,3	271,3	131,5

Состояние расчетов организаций строительства характеризуется следующими данными:

	На 1 ноября 2013 г.	В % к		
		1 ноября 2012 г.	1 января 2013 г.	1 октября 2013 г.
Суммарная задолженность, млрд. руб.	25 758,8	141,8	138,7	100,4
из нее просроченная	2 519,9	188,5	180,8	109,3
Кредиторская задолженность, млрд. руб.	20 328,4	153,6	149,2	100,5
из нее:				
по налогам и сборам, социальному страхованию и обеспечению	1 679,7	138,7	120,6	84,7
в % к кредиторской задолженности	8,3	x	x	x
за топливно-энергетические ресурсы	38,0	192,9	58,2	109,3
в % к кредиторской задолженности	0,2	x	x	x

	На 1 ноября 2013 г.	В % к		
		1 ноября 2012 г.	1 января 2013 г.	1 октября 2013 г.
Удельный вес кредиторской задолженности в общей сумме суммарной задолженности, %	78,9	x	x	x
Просроченная кредиторская задолженность, млрд. руб.	2 325,1	185,9	176,0	111,5
из нее:				
по налогам и сборам, социальному страхованию и обеспечению	20,7	153,0	153,0	105,9
в % к просроченной кредиторской задолженности	0,9	x	x	x
за топливно-энергетические ресурсы	11,9	197,2	176,8	119,6
в % к просроченной кредиторской задолженности	0,5	x	x	x
Удельный вес просроченной кредиторской задолженности в общей сумме кредиторской задолженности, %	11,4	x	x	x
Удельный вес просроченной кредиторской задолженности в общей сумме просроченной суммарной задолженности, %	92,3	x	x	x
Внешняя кредиторская задолженность, млрд. руб.	741,5	270,6	290,3	136,2
в % к кредиторской задолженности	3,6	x	x	x
Внешняя просроченная кредиторская задолженность, млрд. руб.	22,7	96,0	149,2	100,8
в % к просроченной кредиторской задолженности	1,0	x	x	x
Удельный вес внешней просроченной кредиторской задолженности в общей сумме внешней кредиторской задолженности, %	3,1	x	x	x
Задолженность по кредитам и займам, млрд. руб.	5 430,4	110,2	109,9	99,9
в % к суммарной задолженности	21,1	x	x	x
Просроченная задолженность по кредитам и займам, млрд. руб.	194,7	226,9	268,8	88,1
в % к задолженности по кредитам и займам	3,6	x	x	x
в % к суммарной просроченной задолженности	7,7	x	x	x
Дебиторская задолженность, млрд. руб.	17 082,3	155,2	168,6	103,0
из нее просроченная	3 067,9	195,9	181,6	113,2
Удельный вес просроченной дебиторской задолженности в общей сумме дебиторской задолженности, %	18,0	x	x	x
Внешняя дебиторская задолженность, млрд. руб.	580,5	147,0	145,9	96,4
в % к дебиторской задолженности	3,4	x	x	x
Внешняя просроченная дебиторская задолженность, млрд. руб.	49,3	100,9	111,4	143,7
в % к просроченной дебиторской задолженности	1,6	x	x	x
Удельный вес внешней просроченной дебиторской задолженности в общей сумме внешней дебиторской задолженности, %	8,5	x	x	x